

2021 YILI

İZMİR KAVRAM MESLEK

YÜKSEKOKULU

FAALİYET RAPORU

## İÇİNDEKİLER

|   |  |
|---|--|
| ÖNSÖZ.....  |  |
| ÜST YÖNETİCİ SUNUŞU.....                                  |  |
| I- GENEL BİLGİLER.....                                    |  |
| A- Misyon ve Vizyon.....                                  |  |
| B- Yetki, Görev ve Sorumluluklar.....                     |  |
| C- İdareye İlişkin Bilgiler.....                          |  |
| 1- Fiziksel Yapı.....                                     |  |
| 2- Örgüt Yapısı.....                                      |  |
| 3- Bilgi ve Teknolojik Kaynaklar .....                    |  |
| 4- İnsan Kaynakları .....                                 |  |
| 5- Sunulan Hizmetler .....                                |  |
| 6- Yönetim ve İç Kontrol Sistemi .....                    |  |
| II- AMAÇ ve HEDEFLER .....                                |  |
| A- İdarenin Amaç ve Hedefleri .....                       |  |
| B- Temel Politikalar ve Öncelikler .....                  |  |
| III- FAALİYETLERE İLİŞKİN BİLGİ VE DEĞERLENDİRMELER ..... |  |
| A- Mali Bilgiler .....                                    |  |
| 1- Bütçe Uygulama Sonuçları .....                         |  |
| 2- Temel Mali Tablolara İlişkin Açıklamalar .....         |  |
| 3- Mali Denetim Sonuçları .....                           |  |
| B- Performans Bilgileri .....                             |  |
| 1- Faaliyet ve Proje Bilgileri .....                      |  |
| 2- Performans Sonuçları Tablosu .....                     |  |
| 3- Performans Sonuçlarının Değerlendirilmesi .....        |  |

|  |  |
|--|--|
| 4- Performans Bilgi Sisteminin Deęerlendirilmesi .....           |  |
| IV- KURUMSAL KABİLİYET ve KAPASİTENİN<br>DEęERLENDİRİLMESİ ..... |  |
| A- Üstünlükler .....   |  |
| B- Zayıflıklar .....   |  |
| C- Deęerlendirme .....   |  |
| V- ÖNERİ VE TEDBİRLER .....                                      |  |

## ÖNSÖZ



İstanbul Kavram Meslek Yüksekokulu, Kavram Eğitim Vakfı tarafından 12.07.2008 tarih ve 2008/13861 sayılı Bakanlar Kurulu Kararı ile kurulmuştur. 15 Mart 2018 tarih ve 30361 sayılı Resmi Gazete 'de yayınlanan 2018/11351 sayılı Bakanlar Kurulu Kararıyla İstanbul Kavram Meslek Yüksekokulu'nun İzmir'e taşınmasına ve adının İzmir Kavram Meslek Yüksekokulu olarak değiştirilmesine karar verilmiştir.

Bu taşınma işlemi 2018 yılının bahar aylarında gerçekleştirilmiş ve 2018-2019 Öğretim Yılında İzmir Kavram Meslek Yüksekokulu İzmir ilinde eğitim öğretim faaliyetlerine başlamıştır.

Ülkemizin en büyük üçüncü şehri ve dünyaya açılan en önemli kapılardan biri olan İzmir, gelişmiş sanayisi ve ülkemiz ihracatında bulunan payı ile nitelikli iş gücüne ve ara elamana ihtiyaç duyan önemi yüksek şehirlerimizdendir. Şehrin ve ülkemizin yetişmiş insan gücü ihtiyacına yanıt verebilmek adına; uzun yıllardır İstanbul'da öğretim hizmeti sunan Kavram Meslek Yüksekokulu, 2018-2019 öğretim yılı itibari ile İzmir'de öğretim vermeye başlamıştır.

İzmir Kavram Meslek Yüksekokulu olarak, iş dünyasının aradığı nitelikli insan gücü olan ara eleman yetiştirmeyi görev edinmiş durumdayız. İzmir ve çevresindeki iş dünyası ile genç nüfus arasında köprü olduk ve olmaya devam ediyoruz. Gençlerimizin istihdamı konusunda özveri ile kariyer planlamaları yapmaktayız ve iş dünyasına nitelikli ara eleman kazandırmaya devam etmekteyiz.

Gerçekleştirdiğimiz tüm faaliyetlerimiz öğrencilerimizin dolu dolu bir eğitim hayatını hem teknik hem sosyal anlamda yaşamalarını amaçlamaktadır. Bu amaçla, bir plan doğrultusunda hareket etmekteyiz ve planımızda yer alan hedeflerimize ulaşabilmek adına da gayret ile çalışmaktayız.

Raporun içeriğinde yer alan faaliyet ve çalışmalarda emeği geçen, akademik ve idari personelimiz ile öğrencilerimize teşekkür ediyor, başarılarının devamını diliyorum.

Dr. İsmail Erkan ÇELİK

Mütevelli Başkanı

## SUNUŞ

Ülkelerin kalkınmasında eğitilmiş insan unsurunun önemi büyüktür. Özellikle küreselleşen dünyada hızla artan rekabet koşulları ve buna bağlı gelişen teknoloji bilgi toplumu olmanın önemini ortaya çıkarmaktadır. Bu hızlı dönüşüme ayak uydurabilmek, her düzeyde donanımlı bireyler yetiştirerek onların istihdam olanaklarını artırmak da öğretim kurumlarının temel işlevlerindedir.

2018-2019 eğitim-öğretim yılından bu yana Konak Yerleşkemizde ön lisans düzeyinde faaliyet gösteren İzmir Kavram Meslek Yüksekokulumuz, ülkemizde büyük ölçüde gereksinim duyulan nitelikli ara insan gücünü, sektörlerin talep ve beklentilerine uygun olarak yetiştiren, doğrudan Yüksek Öğretim Kurulu'na (YÖK) bağlı bağımsız bir vakıf yükseköğretim kurumudur.

Teorik birikimlerinin yanında, pratik deneyim de taşıyan akademik kadromuz toplam 34 programımızda tüm kazanımlarını özveriyle öğrencilerimizle paylaşmaktadırlar. Uygulama alanlarımız, sosyal, sportif, kültürel olanaklarımız da öğrencilerimizin mesleki ve kişisel becerilerini geliştirerek geleceğe hazırlayan alt yapımızdır. Gençlerimizin iyi birer meslek elemanları olmaları yanında, ülke değerlerine saygılı, "iyi insan" olmaları konusunda çabamız ise vazgeçilmezimizdir.

Tam bu noktada bir önemli hususu daha vurgulamak isterim. Eğitim-öğretim faaliyetini yalnızca kendi akademik kadromuzla sınırlamayan Meslek Yüksekokulu Müdürlüğümüz, sağlık, sosyal, fen bilimleri alanlarında 34 programımızdaki öğrencilerimizi sektör temsilcileri ile bir araya getirip güncel mesleki donanımlarını artırma yolunda kararlıdır. Bu bağlamda gerek İzmir, gerekse İzmir dışındaki kamu ve özel sektörün önde gelen kurum ve kuruluşlarıyla ortak protokollere imza atmış bulunmaktayız. Daha önce de belirttiğim gibi sektörlerin normlarına göre eğitilmiş nitelikli ara elemanları yetiştirmek, onların iş yaşamlarına yönelik başarılı kariyer hedefleri çizmelerine katkı sunarak ara eleman konumlarını aslında birer "ana eleman" olarak işletmelere ve ülkemize kazandırmaktır.

Meslek Yüksekokulumuzun; 2021 Faaliyet Raporu'nun hazırlanmasında emeği geçen değerli akademik ve idari personelimize teşekkürlerimi sunuyorum. Saygılarımla,

Prof. Dr. Derman KÜÇÜKALTAN

Meslek Yüksekokul Müdürü

## GENEL BİLGİLER

A. MİSYON ve VİZYON

B. YETKİ GÖREV ve SORUMLULUKLAR

C. İDAREYE İLİŞKİN BİLGİLER

1. FİZİKSEL YAPI

2. ÖRGÜT YAPISI

3. BİLGİ VE TEKNOLOJİK KAYNAKLAR

4. İNSAN KAYNAKLARI

5. SUNULAN HİZMETLER

6. YÖNETİM ve İÇ KONTROL SİSTEMİ



## I- GENEL BİLGİLER

İzmir Kavram Meslek Yüksekokulu, “Kavram Eğitim Vakfı tarafından 12.07.2008 tarih ve 2008/13861 sayılı Bakanlar Kurulu” kararıyla kurulmuş bir vakıf yükseköğretim kurumudur.

2008–2009 akademik yılında eğitim-öğretime başlamıştır. Daha sonra; 15 Mart 2018 Tarihli ve 30361 Sayılı Resmî Gazete ’de yayınlanan ve 2018 /11351 Bakanlar Kurulunun, “İstanbul İlinde Bulunan İstanbul Kavram Meslek Yüksekokulu’nun Merkezinin İzmir’e Taşınması ve Adının İzmir Kavram Meslek Yüksekokulu Olarak Değiştirilmesi Hakkında Karar” gereği ile 2018-2019 Akademik yılında İzmir’de eğitim ve öğretim hayatına başlamıştır.

İzmir Kavram Meslek Yüksekokulu, meslek eğitimi alanında Türkiye’de var olan boşluğu doldurmak, nitelikli ara eleman ihtiyacını karşılamak ve aynı zamanda yükseköğretimin ileri aşamalarına geçişi de (DGS) sağlamak amacıyla faaliyet göstermektedir.

İzmir Kavram Meslek Yüksekokulu Mütevelli Heyeti, yüksekokul müdürü, yüksekokul kurulu ve yüksekokul yönetim kurulu aracılığı ile yönetilmektedir.

Kavram Meslek Yüksekokulu kuruluşundan itibaren ve İzmir’e taşınıncaya kadar 22’si ikinci öğretim olmak üzere 58 ön lisans programına ulaşmıştır. Taşınma işlemi gerçekleşikten sonra İzmir Kavram Meslek Yüksekokulu İzmir Yerleşkesinde 27 programla eğitim öğretime başlamıştır.



## **A. MİSYON VE VİZYON**

### **Misyon**

Reel sektörün ihtiyaçlarını dikkate almak suretiyle gelişen teknolojik yeniliklere uyumlu mesleki eğitim ortamı hazırlayarak, analitik ve eleştirel düşünebilen, hayal edebilen, etik değerleri önemseyen, mesleki ve sosyal sorumlulukları başarı ile yerine getiren, bilgiyi beceriye dönüştürebilen, meslek elemanları yetiştirmektir.

### **Vizyon**

Mesleki eğitim alanında yenilikçi ve öncü bir yükseköğretim kurumu olmak.

### **Temel Değerler**

- **Yenilikçilik**

Gelişen teknolojileri yakından takip ederek, eğitim programları vasıtasıyla öğrencilerimize yansıtma

- **Öğrenme merkezli olmak**

Öğrencilerimizde öğrenme ihtiyacı ortaya çıkarmak suretiyle öğrenme konusunda istekli olmalarını sağlamak

- **Katılımcılık**

İşverenler başta olmak üzere, toplumun ve bölgenin ihtiyaç ve beklentilerini dikkate alarak eğitim vermek

- **Sürekli gelişme**

Eğitim programları ve yönetiminde daha ileriye gitmek için çaba ve arayış içinde olmak

- **Kalite**

Eğitim ve Kurumsal yönetim iş süreçlerini, kalite standartlarına uygun bir şekilde yürütmek suretiyle güvence altına almak

- **Toplumsal sorumluluk**

Öğrencilerimize, mezun olduklarında toplumun ihtiyaç ve beklentilerini dikkate alacak şekilde mesleklerini icra etmelerini sağlayacak eğitim, uygulama ve sosyal sorumluluk fırsatı sunmak

- **Duyarlılık**

Öğrencilerimize mesleklerin icrasında, doğa, tarih ve kültürel değerler ile dezavantajlı grupları anlama ve gerekli hassasiyeti gösterecek şekilde eğitim ortamı sunmak

## **B. YETKİ, GÖREV VE SORUMLULUKLAR**

Yükseköğretim kurumları, Türkiye Cumhuriyeti Anayasasında, kamu tüzel kişiliğine ve bilimsel özerkliğe sahip kurumlar olarak tanımlanmış ve yükseköğretim kurumlarına, çağdaş eğitim öğretim esaslarına dayanan bir düzen içinde milletin ve ülkenin ihtiyaçlarına uygun insan gücü yetiştirmek amacı ile ortaöğretime dayalı çeşitli düzeylerde eğitim öğretim, bilimsel araştırma, yayın ve danışmanlık yapmak, ülkeye ve insanlığa hizmet etmek, bir anayasal yükümlülük ve sorumluluk olarak verilmiştir.

İzmir Kavram Meslek Yüksekokulu, “Kavram Eğitim Vakfı tarafından 12.07.2008 tarih ve 2008/13861 sayılı Bakanlar Kurulu” kararıyla kurulmuş, kamu tüzel kişiliğine sahip bir bağımsız vakıf meslek yüksekokulu olarak, bu anayasal yetki ve sorumluluk ile on bir yıldır eğitim-öğretim faaliyetini sürdüren bir vakıf yükseköğretim kurumudur.

### **İZMİR KAVRAM MESLEK YÜKSEKOKULU’NUN GÖREVLERİ**

Yükseköğretimde amaç ve ilkeleri belirleyen ve bütün yükseköğretim kurumlarının ve üst kuruluşlarının teşkilatlanma, işleyiş, görev, yetki ve sorumlulukları ile eğitim – öğretim, araştırma, yayım, öğretim elemanları, öğrenciler ve diğer personel ile ilgili esasları düzenleyen 2547 Sayılı Yükseköğretim Kanunu’na göre, İzmir Kavram Meslek Yüksekokulu’nun görev ve sorumlulukları aşağıdaki şekilde belirlenmiş bulunmaktadır.

- Çağdaş uygarlık ve eğitim-öğretim esaslarına dayanan bir düzen içinde, toplumun ihtiyaçları ve kalkınma planları ilke ve hedeflerine uygun ve ortaöğretime dayalı ön lisans düzeyinde eğitim-öğretim, yayın ve danışmanlık yapmak,
- Kendi ihtisas gücü maddi kaynaklarını rasyonel, verimli ve ekonomik şekilde kullanarak, milli eğitim politikası ve kalkınma planları ilke ve hedefleri ile Yükseköğretim Kurulu tarafından yapılan plan ve programlar doğrultusunda, ülkenin ihtiyacı olan dallarda ve sayıda insan gücü yetiştirmek,
- Türk toplumunun yaşam düzeyini yükseltici ve kamuoyunu aydınlatıcı bilim verilerini söz, yazı ve diğer araçlarla yaymak,
- Örgün, yaygın, yaşam boyu ve açık eğitim yoluyla toplumun özellikle sanayileşme ve tarımda modernleşme alanlarında eğitilmesini sağlamak,
- Ülkenin bilimsel, kültürel, sosyal ve ekonomik yönlerde ilerlemesini ve gelişmesini ilgilendiren sorunlarını, diğer kuruluşlarla işbirliği yaparak, kamu kuruluşlarına önerilerde bulunmak suretiyle öğretim ve araştırma konusu yapmak, sonuçlarını toplumun yararına

sunmak ve kamu kuruluşlarınca istenecek inceleme ve arařtırmaları sonuçlandırarak düşüncelerini ve önerilerini bildirmek,

- Yörelerindeki tarım ve sanayinin gelişmesine ve ihtiyaçlarına uygun meslek elemanlarının yetişmesine ve bilgilerinin gelişmesine katkıda bulunmak, sanayi, tarım ve sağlık hizmetleri ile diğer hizmetlerde modernleşmeyi, üretimde artışı sağlayacak çalışma ve programlar yapmak, uygulamak ve yapılanlara katılmak, bununla ilgili kurumlarla işbirliği yapmak ve çevre sorunlarına çözüm getirici önerilerde bulunmak,

- Yükseköğretimin uygulamalı yapılmasına ait eğitim-öğretim esaslarını geliřtirmek, verimli çalıştırmak ve bu faaliyetlerin geliřtirilmesine ilişkin gerekli düzenlemeleri yapmaktır.

## C. İDAREYE İLİŞKİN BİLGİLER

### 1- Fiziksel Yapı

2020-2021 Eğitim-Öğretim Yılı Mevcut Fiziki Alanlar (m<sup>2</sup>)

| Eğitim                                    | Araştırma | İdari Yönetim                     | Kütüphane | Sosyal Alanlar                     | Top./Kon. Sal. Alanı | Barınma Alanları | Islak Hacimler | Sirkülasyon Alanları | Spor Alanları | Otopark | Sağlık Hizmeti | Diğer  |
|---|-----------|-----------------------------------|-----------|------------------------------------|----------------------|------------------|----------------|----------------------|---------------|---------|----------------|--------|
| 3536,013                                  | 0         | 1290,30                           | 806,48    | 1377,10                            | 300,23               | 0                | 504,71         | 3192                 | 540           | 0       | 38,60          | 319,41 |
| <b>Toplam Kapalı Alan (m<sup>2</sup>)</b> |           | <b>Toplam Nitelikli Açık Alan</b> |           | <b>Toplam Alan (m<sup>2</sup>)</b> |                      |                  |                |                      |               |         |                |        |
| 11864,86                                  |           | 24780,13                          |           | 36644,99                           |                      |                  |                |                      |               |         |                |        |

### Eğitim-Öğretim Mekânları

| Kullanım                          | Adet | Alan (m2) | Kapasite (Kişi) |
|-----------------------------------|------|-----------|-----------------|
| Derslik                           | 29   | 2509      | 1338            |
| Laboratuvar(Bilgisayar& Medikal ) | 10   | 1014,99   | 273             |
| Laboratuvar - Medikal             |      |           |                 |
| Atölye                            | 4    | 246,73    | 72              |
| Uygulama Mutfağı                  | 1    | 163,09    | 46              |

### Sosyal Alanlar

| Mekân               | Adet | Kapasite | Alan (m <sup>2</sup> ) |
|---------------------|------|----------|------------------------|
| Yemekhane/Kafeterya | 3    | 315      | 733                    |
| Toplantı Odası      | 1    | 20       | 45                     |
| Konferans Salonu    | 1    | 170      | 255                    |
| Çalışma Alanları    | 2    | 50       | 105                    |

### Personel Hizmet Alanları

| Mekân                           | Adet | Alan (m <sup>2</sup> ) | Kapasite (Kişi) |
|---------------------------------|------|------------------------|-----------------|
| Akademik Personel Çalışma Odası | 21   | 829,94                 | 116             |
| İdari Personel Çalışma Odası    | 14   | 460,36                 | 33              |

\*İzmir Kavram Meslek Yüksekokulu 2021-2022 Eğitim-Öğretim yılı öğrenci alımı yapan programlar

| <b>Bölüm</b>  | <b>Program</b>                      |
|---|-------------------------------------|
| <b>Bilgisayar Teknolojileri</b>                       | Bilgisayar Programcılığı            |
| <b>Çocuk Bakımı ve Gençlik Hizmetleri</b>             | Çocuk Gelişimi                      |
| <b>Dış Ticaret</b>                                    | Dış Ticaret                         |
| <b>Dişçilik Hizmetleri</b>                            | Ağız ve Diş Sağlığı                 |
| <b>Finans-Bankacılık ve Sigortacılık</b>              | Bankacılık ve Sigortacılık          |
| <b>Görsel, İşitsel Teknikler ve Medya Yapımcılığı</b> | Radyo ve Televizyon Programcılığı   |
|   | Fotoğrafçılık ve Kameramanlık*      |
| <b>Hukuk</b>  | Adalet                              |
| <b>İnşaat</b>   | İnşaat Teknolojisi                  |
| <b>Makine ve Metal Teknolojileri</b>                  | Makine                              |
| <b>Mimarlık ve Şehir Planlama</b>                     | Mimari Restorasyon                  |
| <b>Mülkiyet Koruma ve Güvenlik</b>                    | İş Sağlığı ve Güvenliği             |
| <b>Otel, Lokanta ve İkram Hizmetleri</b>              | Aşçılık                             |
| <b>Pazarlama ve Reklamcılık</b>                       | Halkla İlişkiler ve Tanıtım         |
| <b>Saç Bakımı ve Güzellik Hizmetleri</b>              | Saç Bakımı ve Güzellik Hizmetleri*  |
| <b>Sosyal Hizmet ve Danışmanlık</b>                   | Sosyal Hizmetler                    |
| <b>Tasarım</b>  | Grafik Tasarımı                     |
|   | İç Mekan Tasarımı                   |
| <b>Terapi ve Rehabilitasyon</b>                       | Fizyoterapi                         |
| <b>Tıbbi Hizmetler ve Teknikler</b>                   | Ameliyathane Hizmetleri             |
|   | Anestezi                            |
|   | Çevre Sağlığı*                      |
|   | Diyaliz                             |
|   | İlk ve Acil Yardım                  |
|   | Optisyenlik*                        |
|   | Saç Bakımı ve Güzellik Hizmetleri*  |
|   | Tıbbi Dokümantasyon ve Sekreterlik  |
|   | Tıbbi Görüntüleme Teknikleri        |
|   | Tıbbi Laboratuvar Teknikleri        |
| <b>Yabancı Diller ve Kültürler</b>                    | Uygulamalı İngilizce ve Çevirmenlik |
| <b>Yönetim ve Organizasyon</b>                        | İnsan Kaynakları Yönetimi           |
|   | Lojistik                            |
|   | Sağlık Kurumları İşletmeciliği      |
|   | Spor Yönetimi                       |

## 2- Örgüt Yapısı

### 2.1. MÜTEVELLİ HEYET

İzmir Kavram Meslek Yüksekokulu en yüksek karar organı olan Mütevelli Heyet, Meslek Yüksekokul tüzel kişiliğini temsil eder. Mütevelli Heyet vakıf yönetim organı tarafından Devlet memuru olma niteliklerine sahip ve en az üçte ikisi yükseköğrenim görmüş adaylar arasından dört yıl süre ile seçilen en az yedi üyeden oluşur.

| MÜTEVELLİ HEYET ÜYELERİ     |                          |
|-----------------------------|--------------------------|
| Dr. İsmail Erkan ÇELİK      | <b>Başkan</b>            |
| Ahmet ÖZYANIK               | Üye                      |
| İsmail Hakkı MURZOĞLU       | Üye                      |
| Enfal ÇELİK                 | Üye                      |
| Ali ÇORLU                   | Üye                      |
| Nihan ÇORLU                 | Üye                      |
| Prof. Dr. Derman KÜÇÜKALTAN | <b>Yüksekokul Müdürü</b> |

**YÜKSEKOKUL KURULU**

|                                      |   |
|--------------------------------------|---|
| Prof. Dr. Derman KÜÇÜKALTAN          | Müdür   |
| Dr. Öğr. Gör. Semih SALMAN           | Müdür Yardımcısı  |
| Öğr. Gör. Aykut AKSU                 | Müdür Yardımcısı  |
| Öğr. Gör. Zeliha KARTAL              | Bilgisayar Teknolojileri Bölüm Başkanı                      |
| Öğr. Gör. Damla GÜZELDERE AYDIN      | Çocuk Bakım ve Gençlik Hizmetleri Bölüm Başkanı             |
| Öğr. Gör. Çağrı ULU                  | Dış Ticaret Bölüm Başkanı                                   |
| Öğr. Gör. Gülin TULU KATI            | Dişçilik Hizmetleri V. Bölüm Başkanı                        |
| Dr. Öğr. Üyesi Fatma BAŞOĞLU KABRAN  | Finans, Bankacılık ve Sigortacılık Bölüm Başkanı            |
| Öğr. Gör. Üyesi Ahmet Buğra KALENDER | Görsel İşitsel Teknikler ve Medya Yapımcılığı Bölüm Başkanı |
| Öğr. Gör. İmge KUZGUN                | Hukuk Bölüm Başkanı   |
| Dr. Öğr. Üyesi Erkan DURMAZGEZER     | İnşaat Bölümü Bölüm Başkanı                                 |
| Öğr. Gör. Hakan Burçin ERDOĞUŞ       | Makine ve Metal Teknolojileri Bölüm Başkanı                 |
| Dr. Öğr. Üyesi Umut Devrim TUNCA     | Mimarlık ve Şehir Planlama Bölüm Başkanı                    |
| Öğr. Gör. Mustafa TATLİCAN           | Mülkiyet Koruma ve Güvenlik Bölüm Başkanı                   |
| Öğr. Gör. Derya SAYGILI              | Otel Lokanta ve İkram Hizmetleri Bölüm Başkanı              |
| Dr. Öğr. Üyesi Oya ALTAR YAVUZ       | Pazarlama ve Reklamcılık V. Bölüm Başkanı                   |
| Öğr. Gör. Emin SIR                   | Saç Bakım ve Güzellik Hizmetleri Bölüm Başkanı              |
| Dr. Öğr. Üyesi Esin ZENGİN TAŞ       | Sosyal Hizmetler Bölüm Başkanı                              |
| Dr. Öğr. Üyesi Duygu DİNÇELİ         | Tasarım Bölüm Başkanı                                       |
| Öğr. Gör. Elif UZUN                  | Terapi ve Rehabilitasyon Bölüm Başkanı                      |
| Dr. Öğr. Üyesi Şule OLGUN            | Tıbbi Hizmetler ve Teknikler Bölüm Başkanı                  |
| Öğr. Gör. Şule KAYA ÜNAL             | Ulaştırma Hizmetleri Bölüm Başkanı                          |
| Öğr. Gör. Gökçen ERALAN COŞKUN       | Yabancı Diller ve Kültürler Bölüm Başkanı                   |
| Dr. Öğr. Üyesi Özlem KOÇTAŞ ÇOTUR    | Yönetim ve Organizasyon Bölüm Başkanı                       |
| Saliha ERTAN                         | Yükseköğretim Sekreteri / Raportör                          |



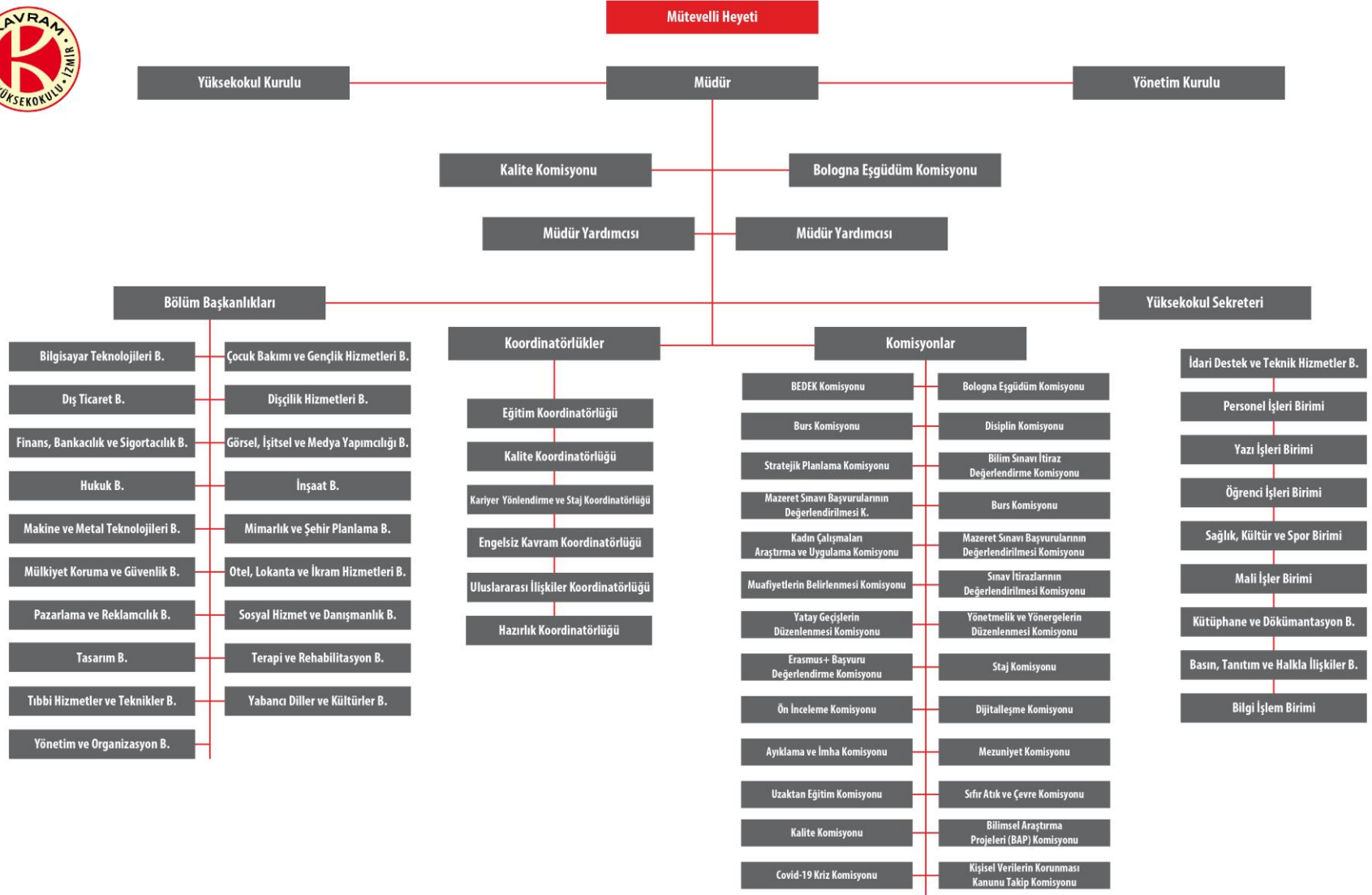
| YÜKSEKOKUL YÖNETİM KURULU         |                                   |
|-----------------------------------|-----------------------------------|
| Müdür                             | Prof. Dr. Derman KÜÇÜKALTAN       |
| Müdür Yardımcısı                  | Dr. Öğr. Üyesi Semih SALMAN       |
| Müdür Yardımcısı                  | Öğr. Gör. Aykut AKSU              |
| Üye                               | Dr. Öğr. Üyesi Esin ZENGİN TAŞ    |
| Üye                               | Dr. Öğr. Üyesi Özlem KOÇTAŞ ÇOTUR |
| Üye                               | Dr. Öğr. Üyesi Şule OLGUN         |
| V.Yüksekokul Sekreteri / Raportör | Saliha ERTAN                      |

| DANIŞMA KURULU             |   |
|----------------------------|---|
| Adalet                     | İzge KUZGUN (Avukat)<br>Tülin ÖZTÜRK (Uzman)<br>Ümit TOKER (Avukat)   |
| Ağız ve Diş Sağlığı        | Dt. Arman ZİNDE<br>Dt. Büşra ZİNDE<br>Dt. Jusuf LUKARCANIN  |
| Ameliyathane Hizmetleri    | Sibel KÜPÇÜ (Organ Nakli Koordinatörü)<br>Atilla ÇÖKMEZ ( Genel Cerrah/Onkolojik Cerrahi)<br>Veysel ŞAHİN (Kalp Damar Cerrahisi Uzm.)             |
| Anestezi                   | Doç. Dr. Mert AKAN (Yoğun Bakım Uzmanı)<br>Hande KEKRELİ (Anestezi Teknikeri)<br>Dr. Barış BİLGİÇ (Uzman Doktor)                                  |
| Aşçılık                    | Naim TAKBAŞ (Sodexo İzmir Bölge Müdürü)<br>Enbiya ÖZ (Aşçıbaşı)<br>Evrin KIZILOĞLU (İşletme Sahibi)   |
| Bankacılık ve Sigortacılık | Hüseyin Fırat YILMAZ (Ticari Kobi Satış Uzmanı)<br>Pelin KARAKAYA (Denetçi)<br>Mustafa ARICI (Yeminli Mali Müşavir)<br>Zafer MAĞDEN (Genel Müdür) |
| Bilgisayar Programcılığı   | Harun BAVUNOĞLU (Yönetim Kurulu Başkan Vekili)<br>Fehmi ÖZKANER (Dernek Başkanı)<br>Kenan TAŞ (Eğitmen Takım Lideri)                              |
| Çocuk Gelişimi             | Ezgi DENİZEL GÜVEN<br>Nazan KESKİN<br>İlknur ATIL   |

|                               |   |
|-------------------------------|---|
| Dış Ticaret                   | Esin BEYAZ<br>Harun KOÇKESEN<br>Pelin YÜRÜKARSLAN KIZILÇAY  |
| Diyaliz                       | Turgay ÖZGÜNER (Diyaliz Hekimi)<br>Mürvet ŞAHİN (Diyaliz Sorumlu Hemşire)<br>Serap ŞEKER (Diyaliz Sorumlu Hemşire)<br>Hatice ÖZGÜR YILDIRIM (Hemodiyaliz-Periton Diyaliz Eğitim Hemşiresi)<br>İsmail YAVUZ ( Fresenius Firması Bölge Sorumlusu) |
| Fizyoterapi                   | Nuri ÜÇLER (Uzman Fizyoterapist)<br>Aziz VATANSEVER (Ortopedist)<br>Dr. Mustafa Sinan YURDAKUL (Fizik Tedavi Hekimi)  |
| Fotoğrafçılık ve Kameramanlık | Gülten TARANÇ (Yönetmen)<br>Handan KORHAN (Editör/Muhabir)<br>Alpay SÖNMEZ (Foto-Muhabir)<br>Hasan DURAL (Asistan Fotoğrafçı)<br>Nuray ÖNOĞLU (Kurum Sahibi)<br>Nesli ÖZALP TUNCER (Bornova Belediyesi. Film Ofisi Sorumlusu)                   |
| Grafik Tasarım                | Erhan GÖRBEY(Başkan)<br>Boran TÜRKAN ( Marka Direktörü)<br>Öcal ZEHİR (Ajans Başkanı)   |
| Halkla İlişkiler ve Tanıtım   | Gizem DAĞ (Kurumsal İletişim Grup Müdürü)<br>Gürhan DİKMEN (Kültür İşleri Koordinatörü)<br>Çetin KARADELİ (Kurumsal İletişim Müdürü)  |
| İç Mekan Tasarımı             | Çiçek TEZER (Mimar)<br>Dr. Ali KASAP (Mimar)<br>Hüseyin Onur DİNMEZ (Y. Mimar)  |
| İlk ve Acil Yardım            | Ozan ÖNDER (Sevk Koordinasyon Birim Sorumlusu)<br>Çağlar UZ (Paramedik)<br>Mustafa SEVER (Doç.Dr.)<br>Nadir EREN (Paramedik)  |
| İnsan Kaynakları Yönetimi     | Turgay ENGİNCAN (İnsan Kaynakları Bölüm Sorumlusu)<br>Serdar KALAYCIOĞLU (PERYÖN Ege Şube Başkanı)<br>İlyas ÇELİK (Fintech Danışmanlık İnsan Kaynakları Yöneticisi)   |

|                                   |  |
|-----------------------------------|--|
| İnşaat Teknolojisi                | Kutay İNCE (İnşaat Mühendisi)<br>Onur BATMAZ (İnşaat Mühendisi)<br>Okan ÇUHALI (İnşaat Mühendisi)  |
| İş Sağlığı Güvenliği              | Kadir ERÇAKIR (A Sınıfı İş Güvenliği Uzmanı)<br>Mutlu Burak PAKSOY (A Sınıfı İş Güvenliği Uzmanı)<br>Aykut GÜMÜŞ (A Sınıfı İş Güvenliği Uzmanı)<br>Kadir ERÇAKIR (A Sınıfı İş Güvenliği Uzmanı)<br>Mutlu Burak PAKSOY (A Sınıfı İş Güvenliği Uzmanı) |
| Lojistik                          | Tayfun ÇAYLAN (Yönetim Danışmanı Başkan)<br>Meltem VRESKALA (İş Geliştirme Müdürü)<br>Bahar ER (Yönetim Danışmanı)<br>Kazım Burak ŞAR (Genel Müdür)  |
| Makine                            | Sezgin UZCAN (Teknik Müdür)<br>Vesile ÜNAL (Makine Mühendisi)<br>Erman KAYA (Genel Müdür)  |
| Mimari Restorasyon                | Nur KOCASOY BAĞCI (Yüksek Mimar)<br>Zeynep GÜNSELİ ÖZŞAHİN (Mimar)<br>Hilmi Gökhan KUTLU (Mimar,Dr.)   |
| Optisyenlik                       | Ahmet Cumkur AKARSU (İzmir Optisyen Gözlükçüler Odası<br>Gaziemir İlçe Temsilcisi)<br>Cengiz TUNÇEL (Magaza Sahibi-Atölye Teknisyeni)<br>Hüseyin DEMİRTAŞ (İzmir Optisyen Gözlükçüler Odası - Bilim<br>ve Eğitim Komisyonu Üyesi)                    |
| Radyo ve Televizyon Programcılığı | Tahsin İŞBİLEN (Dernek Başkanı)<br>Yusuf SAYGI(Krea Film Yapım-Yapımcı/Yönetmen/İzmir<br>Cansu ŞAHİN (Freelance Sosyal Medya Uzmanı/<br>Yönetmen/Oyuncu)   |
| Saç Bakım ve Güzellik Hizmetleri  | Çilem KAYA KOÇ (Dermatoloji Uzmanı)<br>Hilal TAŞPINAR (Seltek Grup Bölge Temsilcisi)<br>Melike YAZOĞLU GÜNGÖR  |
| Sağlık Kurumları İşletmeciliği    | Serhat ERDAL (İnsan Kaynakları ve Kalite Yöneticisi)<br>Ramazan TAŞDİBİ ( Halkla İlişkiler Birim Sorumlusu<br>Serenad OĞUZHAN (Kalite Direktörü)   |
| Sivil Havacılık Kabin Hizmetleri  | Aytaç YILDIZ (Pegasus İç İstasyonlar Müdürü)<br>Serdar OFLAS (Kaptan Pilot)<br>Gamze GENÇTÜRK (SunExpress Kabin Amiri)   |

|                                     |   |
|-------------------------------------|---|
| Sosyal Hizmetler                    | Hülya BİLGİN (Şube Başkanı)<br>Turgay ÇAVUŞOĞLU (Sosyal Hizmet Uzmanı-Kamu Yönetimi Uzmanı)<br>Tufan Fırat GÖKSEL (Sosyal Hizmet Uzmanı- SHUDER İzmir Şube Başkanı)<br>Rana DAYIOĞLU OYMAN(Sosyal Hizmet Uzmanı)  |
| Spor Yönetimi                       | Mert ÜSTÜNER (Tesis Sorumlusu)<br>Can ERBUĞ ( Karşıyaka Spor Kulübü İdari İşler Sorumlusu)<br>Ahmet AKTEKE (Turgutlu Spor Klübü Profesyonel Takım İdari Koordinatörü)   |
| Tıbbi Dokümantasyon ve Sekreterlik  | Sevinç EBRİNÇ (Genel Müdür Yardımcısı)<br>Ersoy ŞİMŞEK (Hastane Müdürü)<br>Hesna Pınar ÖZER (İnsan Kaynakları Uzman Yardımcısı)<br>Oğuzhan ÖZER (Personel Müdürü)<br>Gurbet ÇITAK (Uzman Doktor)<br>Oğuzhan ÖZER (İşletme Müdürü)<br>Zeynep ÜNLÜ(İnsan Kaynakları Müdür Yrd.)<br>Gürkan ŞİMŞEK (Santral Memuru) |
| Tıbbi Laboratuvar Teknikleri        | Bora BAYSAL (Uzman Doktor)<br>Hülya ERBİL (Uzman Hemşire)<br>Sevda AYBAK (Biyolog)<br>Dr. Ebru DEMİRAY GÜRBÜZ   |
| Uygulamalı İngilizce ve Çevirmenlik | Sibel ATAM (Çevirmen ve Yazar)<br>Osman KAYA (Dernek Başkanı)<br>Osman Kürşat SERTTÜRK(Yeminli Tercüman)<br>Soner ÜSTÜN (Yeminli Tercüman)  |



| <b>KOORDİNATÖRLÜKLER</b>                           |
|--|
| Bilimsel Araştırma Projeleri (BAP) Koordinatörlüğü |
| Eğitim Koordinatörlüğü                             |
| Engelsiz Kavram Koordinatörü                       |
| Erasmus Koordinatörü                               |
| Hazırlık Koordinatörlüğü                           |
| Kalite Koordinatörlüğü                             |
| Kariyer Yönlendirme ve Staj Koordinatörlüğü        |
| Uluslararası İlişkiler Koordinatörlüğü             |

| <b>KOMİSYONLAR</b>                                |   |
|---|---|
| Ayıklama Ve İmha Komisyonu                        | Kvkk Takip Komisyonu                                      |
| Bedek Komisyonu                                   | Mazeret Sınavı Başvurularının Değerlendirilmesi Komisyonu |
| Bilim Sınavı İtiraz Değerlendirme Komisyonu       | Mezuniyet Komisyonu                                       |
| Bilimsel Araştırma Projeleri (Bap) Komisyonu      | Muafiyetlerin Belirlenmesi Komisyonu                      |
| Bologna Eşgüdüm Komisyonu                         | Organizasyonel Gelişim Komisyonu                          |
| Burs Komisyonu                                    | Ön İnceleme Komisyonu                                     |
| Covid-19 Kriz Komisyonu                           | Sıfır Atık Ve Çevre Komisyonu                             |
| Dijitalleştirme Komisyonu                         | Sınav İtirazlarının Değerlendirilmesi Komisyonu           |
| Disiplin Komisyonu                                | Staj Ve Diğer Uygulamalı Eğitimler Komisyonu              |
| Engelli Öğrenci Birimi                            | Stratejik Planlama Komisyonu                              |
| Erasmus+Başvuru Değerlendirme Komisyonu           | Uzaktan Eğitim Komisyonu                                  |
| Kadın Çalışmaları Araştırma Ve Uygulama Komisyonu | Yatay Geçişlerin Düzenlenmesi Komisyonu                   |
| Kalite Komisyonu                                  | Yönetmelik Ve Yönergelerin Düzenlenmesi Komisyonu         |

## Bilgi ve Teknolojik Kaynaklar



### **3- BİLGİ VE TEKNOLOJİK KAYNAKLAR**

- **İzmir Kavram Meslek Yüksekokulu Web Sitesi**

Web sitesi Profesyonel bir CMS altyapısı üzerinde inşa edilmiştir. Yükseköğretim Kalite Kurulu iç ve dış değerlendirme kriterleri göz önünde bulundurularak planlama yapılmaktadır.

- **Bilgi Yönetim Sistemi Projesi**

Yazılım; Stratejik Plan, Öz Değerlendirme Raporlama, Kurum İç Değerlendirme Raporlama ve Kalite Dokümantasyon Yönetimi modüllerini içermektedir.

#### **Yazılım Modülleri**

##### **Stratejik Plan**

- Yönetim İşlemleri  
Dönemsel stratejik plan inceleme ve durum raporu görüntüleme.
- Birim İşlemleri  
Planda yer alan hedefler doğrultusunda gerçekleşen faaliyetlerin performans göstergelerinin girilerek, veri tabanı oluşturulması.

##### **Öz değerlendirme Raporlama**

- Yönetim İşlemleri
- Akademik Birim İşlemleri

Öz değerlendirme modülü Öğrenci Bilgi Sistemi ve Personel Bilgi sistemi üzerinden topladığı Akademisyen ve Birim bilgilerini kullanarak bu akademisyenlere ait Makale, Kitap, Bildiri, Editörlük, Atıf, Sanatsal Faaliyet, Fikri Mülkiyet ve Bilim Ödülleri bilgilerini YÖKSİS ile entegre olarak ilgili akademik birimin veri girişi esnasında kullanıcılara sunabilmektedir.

##### **Kurum İç Değerlendirme Raporu (YÖK Kalite)**

- Yönetim İşlemleri
- Birim İşlemleri

##### **Kalite Dokümantasyon**

ISO9001 Kalite Yönetim Sistemi için dokümantasyonların numaralandırılması, revizyon takibine yönelik olarak hazırlanmıştır.



▪ **Elektronik Belge Yönetim Sistemi**

**EnVision EBYS Bilgi Yönetim Sistemi;** Meslek Yüksekokulunun mevcut birimleri ve paydaşları ile olan yazılı iletişiminin, tanımlanmış kamu yazım standartlarına uygun olarak, sevk edilmesi, paraflanması, elektronik olarak imzalanması sürecinin yönetimi için kullanılmaktadır.

Bu sistemin kullanılmaya başlanması ile birlikte yazışmaların standartlaşması, sevk, paraf ve onay süreçlerinin kısaltılması, harcanan emek, zaman ve kırtasiye maliyetlerinden tasarruf edilmesi, yazışmaların sağlıklı bir şekilde arşivlenmesi gerçekleşmekte olup, paydaş memnuniyetini arttırmıştır.

▪ **Öğrenci Bilgi Yönetim Sistemi (Proliz)**

**Akademik Personel Sistemi;** Öğretim elemanlarının Ders ve Sınav Programı, Ofis Saatleri, Yoklama Listeleri, Sınav Ağırlıkları, Sınav Not Girişi, Sınav Değerlendirme, Danışmanlık İşlemleri, Ders Ödev İşlemleri, Sınıf Başarı İstatistiği, Not Başarı İstatistiği, Sınav İstatistikleri, Ders Ekle-Çıkar gibi modüllerden oluşmaktadır.

**Öğrenci Sistemi;** Bilgi Görüntüleme, Ders ve Danışman Bilgileri, Haftalık Ders Konuları, Ders Ödev İşlemleri, Öğretim Üyesi Ders Programı, Sınav Takvimi, Sınav Not Görüntüleme, Transkript, Mezuniyet Onay Bilgileri, Belge Talebi, Anketler gibi modüllerden oluşmaktadır.

**Ders Katalog Sistemi ile;** Diploma programlarının her bir düzeyi için, yükseköğretim yeterlikler çerçevesinde belirlenmiş olan asgari yeterlilikleri sağlayacak program yeterlilikleri ve öğrenci çalışma yüküne dayalı asgari krediler ile başarılı olarak mezun olan öğrencilerin kazanacağı bilgi, beceri ve yetkinlikleri karşılayacak şekilde yapılandırılan ders müfredatları ve programdan mezun olabilmek için gerekli koşullar (dersler ve kredi sayıları, staj, vb.) paydaşlar ile birlikte oluşturulmakta ve akademik birimler tarafından yönetilmektedir.

**Öğrenci İşleri Sisteminde;** Öğrencilerin ders bilgileri, notları ve başarı durumları takip edilmektedir. Sistemde Öğrenci, Tanımlar, Öğrenci Ders Bilgileri, Ders Planlama, Mezuniyet İşlemleri, İstatistikler ve Raporlama modülleri bulunmaktadır.

▪ **Eğitim Öğretim Destek Bilgi Yönetim Sistemi**

**Öğretim Yönetim Sistemi (Moodle);** Öğrenci iş yüküne dayalı olarak oluşturulan diploma programı derslerinin yüz yüze yapılan eğitim-öğretim faaliyetine ilave olarak bilişim ortamında e-ders olarak hazırlanan dersler ile eğitim-öğretim kaynakları ve diğer ders öğrenme materyalleri e-öğrenme yönetim sistemi üzerinden 7/24 öğrencilere sunulmaktadır. Ayrıca derslerin dönem içi kısa sınavları mevzuatın elverdiği ölçüler ve kurallar içerisinde online olarak bu sistem üzerinden yapılabilmektedir.

**ASC.12 Ders Programı Hazırlama Yazılımı;** ASC.12 ile program içine akademik personel bilgileri, kısıtları, dersliklerin özellikleri girilerek otomatik ve manuel olarak kurumun ders programı düzenlenmektedir. Ayrıca vize, final ve bütünleme sınavlarının hazırlanmasında kullanılmaktadır.

**İnternet Erişimi;** Kurumun, İzmir Yerleşkesinde 22 adet Access point ile 25 Mbps internet hizmetini, Wi-Fi sinyalinin öğrencilerin ve personelin bilgilerini kullanarak güvenli internet hizmeti sunmaktadır.

### Turnike Programları (Meyer)

Meyer programı İzmir Yerleşkesinde turnikelerde giriş çıkış kayıtlarının tutulduğu ve raporlamalarının yapıldığı yazılımdır.

### Yazılımlar

| No | Yazılımlar                   | Lisans      | No | Yazılımlar                                 | Lisans      |
|----|------------------------------|-------------|----|--|-------------|
| 1  | Abby FineReader              | Açık Kaynak | 34 | PuTTY                                      | Açık Kaynak |
| 2  | Adobe Acrobat Pro DC         | Açık Kaynak | 35 | IpScanner                                  | Açık Kaynak |
| 3  | Adobe Animate CC             | Açık Kaynak | 36 | Maticard                                   | Açık Kaynak |
| 4  | Auto Desk A3dMax 2021        | Açık Kaynak | 37 | Vmware Vsphere                             | Açık Kaynak |
| 5  | Auto Desk Autocad 2021       | Açık Kaynak | 38 | Mendeley Desktop                           | Açık Kaynak |
| 6  | Autodesk Revit 2021          | Açık Kaynak | 39 | FortiClient VPN                            | Açık Kaynak |
| 7  | Cisco Packet Tracer Student  | Açık Kaynak | 40 | Adobe Creative Suite 6 Master Collection   | Lisanslı    |
| 8  | Corel Draw x8                | Açık Kaynak | 41 | EnVision EBYS (Belge Yönetim Sistemi)      | Lisanslı    |
| 9  | Deep Freeze Standart 8.31    | Açık Kaynak | 42 | Epson Device Admin                         | Lisanslı    |
| 10 | Dev C++                      | Açık Kaynak | 43 | Epson Print Admin                          | Lisanslı    |
| 11 | Eclipse Mars                 | Açık Kaynak | 44 | Meyer MEWARE 7.20180917 (Turnike)          | Lisanslı    |
| 12 | Edius 7.42                   | Açık Kaynak | 45 | Microsoft Windows Server 2012              | Lisanslı    |
| 13 | EViews 9.5                   | Açık Kaynak | 46 | Microsoft Windows Server 2016              | Lisanslı    |
| 14 | JDK                          | Açık Kaynak | 47 | Microsoft Windows 7                        | Lisanslı    |
| 15 | K-Lite Codec Pack            | Açık Kaynak | 48 | Microsoft Windows 10                       | Lisanslı    |
| 16 | Microsoft Visual Studio 2015 | Açık Kaynak | 49 | Microsoft Office 2016                      | Lisanslı    |
| 17 | Moodle (Uzaktan Eğitim)      | Açık Kaynak | 50 | Microsoft Project Professional 2016        | Lisanslı    |
| 18 | Net Beans IDE 8.0.2          | Açık Kaynak | 51 | PlatPlay Digital Signane                   | Lisanslı    |
| 19 | Notepad++                    | Açık Kaynak | 52 | Proliz Öğrenci Otomasyonu                  | Lisanslı    |
| 20 | Php WampServer               | Açık Kaynak | 53 | Samsung Service Manager (SSM)              | Lisanslı    |
| 21 | Rational Rose                | Açık Kaynak | 54 | Solidworks 2017                            | Lisanslı    |
| 22 | SPSS Statistics v23          | Açık Kaynak | 55 | Simya Tercih Robotu                        | Lisanslı    |
| 23 | SQL Server 2014              | Açık Kaynak | 56 | FileMaker Pro 19 (Kütüphane Dökümantasyon) | Lisanslı    |
| 24 | STA4CAD                      | Açık Kaynak | 57 | Trend Micro Anti Virüs                     | Lisanslı    |
| 25 | VLC Player                   | Açık Kaynak | 58 | McAfee Virüs Programı                      | Lisanslı    |
| 26 | Vmware Workstation           | Açık Kaynak | 59 | Fortinet Güvenlik Duvarı                   | Lisanslı    |
| 27 | WinRAR                       | Açık Kaynak | 60 | WD My Cloud (Bulut Paylaşım)               | Lisanslı    |
| 28 | XAMPP                        | Açık Kaynak | 61 | Windows 10 Pro                             | Lisanslı    |
| 29 | SnipeIT (Kaynak Yönetim)     | Açık Kaynak | 62 | Yordam Kütüphane Otomasyon Programı        | Lisanslı    |
| 30 | Metadata (Hasta Kayıt)       | Açık Kaynak | 63 | aSc Timetables Ders Planlama(Ders Dağıtım) | Lisanslı    |
| 31 | SketchUp                     | Açık Kaynak | 64 | Zoom                                       | Lisanslı    |
| 32 | Figma                        | Açık Kaynak | 65 | Sisoft Hastane Sağlık Bilgi Sistemi        | Lisanslı    |
| 33 | Stata                        | Açık Kaynak | 66 | Adobe Master Collection 2022               | Lisanslı    |

## Donanımlar

| İzmir Yerleşkesi Donanımları         | Adet |
|--------------------------------------|------|
| AĞ ANAHTARI (SWİTCH)                 | 21   |
| DİZÜSTÜ BİLGİSAYAR                   | 130  |
| GÜVENLİK KAMERASI                    | 80   |
| IMAC BİLGİSAYAR                      | 52   |
| IP SANTRAL                           | 1    |
| IP TELEFON                           | 142  |
| KABLOSUZ ERİŞİM CİHAZI (ACCES POİNT) | 26   |
| KART OKUYUCU                         | 9    |
| KART YAZICI                          | 1    |
| KAYIT CİHAZI (NVR)                   | 2    |
| MASAÜSTÜ BİLGİSAYAR                  | 127  |
| MONİTÖR                              | 134  |
| PROJEKSİYON CİHAZI                   | 50   |
| TELEVİZYON                           | 3    |
| UPS                                  | 1    |
| YAZICI                               | 20   |

## Bilgi Güvenliği

Meslek Yüksekokul bilgi güvenlik yapısı, Türk Telekom A.Ş. ile işletmeye alınan proje ile kurumun güvenlik duvarı (Firewall), üst düzey atak tespit ve önleme sistemlerine sahip olan Türk Telekom'un merkezinden çıkış yapmaya başlamıştır. Meslek Yüksekokul internet erişimi Türk Telekom'un data merkezinden gelişmiş güvenlik korumasıyla yapılmaktadır.

## Kütüphane ve Öğrenme Kaynakları

İzmir Kavram Meslek Yüksekokul Kütüphanesi; eğitim, öğretim ve araştırma faaliyetlerinin gerektirdiği bilgiye erişmede modern, teknolojik ve uluslararası olanakları sağlayarak, kullanıcı ile bilgiyi buluşturan modern bir bilgi ve belge merkezidir.

## Kütüphane Kapasitesi

|                                  |                       |
|----------------------------------|-----------------------|
| Alan (m <sup>2</sup> )           | 806,48 m <sup>2</sup> |
| Oturma Kapasitesi (Kişi)         | 136                   |
| Okuma Salonu (m <sup>2</sup> )   | 105 m <sup>2</sup>    |
| Ortalama İnternet Erişimi (mbps) | 25                    |

## Kütüphane Koleksiyon Durumu

|                                       | 2018   | 2019   | 2020   | 2021   |
|---------------------------------------|--------|--------|--------|--------|
| Basılı Kitap                          | 13.686 | 16.783 | 18.451 | 20.477 |
| Basılı Dergi Aboneliği                | 15     | 14     | 34     | 41     |
| E-Kitap                               | 15.000 | 19.274 | 21.476 | 42.447 |
| Kitap Dışı (DVD, VCD, Videokaset, CD) | -      | -      | -      | 798    |
| Veritabanı                            | 3      | 3      | 3      | 5      |

## Kullanılan Veri Tabanları

| Veritabanı Adı        | Konu                        |
|-----------------------|-----------------------------|
| HiperKitap E-book     | Tüm Disiplinler - Türkçe    |
| Kazancı               | Hukuk                       |
| AYEUM                 | Eğitim                      |
| IG Publishing E- Book | Tüm Disiplinler - İngilizce |
| Lexpera               | Hukuk                       |

## Kütüphaneden Yararlanan Üye Sayısı

|                | 2020       | 2021        |
|----------------|------------|-------------|
| Akademik       | 78         | 90          |
| Öğrenci        | 588        | 945         |
| İdari Personel | 23         | 30          |
| <b>Toplam</b>  | <b>689</b> | <b>1065</b> |

## KÜTÜPHANE KİTAP KULLANIM KURALLARI:

### Akademik Personel:

10 adet yayın 30 gün (bir kez 30 gün süre uzatma)

### Öğrenci:

5 adet yayın 15 gün (bir kez 15 gün süre uzatma)

**İdari Personel:**

5 adet yayın 15 gün (bir kez 15 gün süre uzatma)

**Kütüphaneden Yararlanma** Kütüphanemiz akademik dönem boyunca 7/24 hizmet vermektedir. Kütüphanemize üye olduğu takdirde akademik ve idari personeli ile öğrenciler kitap ve diğer kaynaklar kütüphane içerisinde yararlanabilecekleri gibi ödünç alarak da yararlanabilirler.

Ayrıca kütüphanemiz; Nitel, Nicel ve Karma Araştırma yöntemleri ve araştırma sürecinde kullanılan yazılımların online ve interaktif olarak öğretildiği Türkiye'deki ilk platform olan Araştırma Yöntemleri Eğitim ve Uygulama Merkezi (AYEUM) üyesidir. AYEUM, sosyal, fen, sağlık ve eğitim bilimlerinde kullanılan nitel, nicel ve karma araştırma yöntemleri ile ilgili eğitimler sunuyor. Ayrıca SPSS, AMOS, R uygulamaları, ENDNOTE, NVIVO, CMA, MAXQDA, Mendeley, Citavi, Zotero vb. yazılımların online ve interaktif dersler yoluyla eğitimleri verilmektedir. AR-GE çalışmaları kapsamında yerli bir öğrenme yönetim sistemi yazılımı geliştiren AYEUM, her eğitimde, eğitim öncesi kişilerin mevcut bilgi ve becerilerini ölçerek, kişiye özel öğrenme imkânları sunmaktadır. Bu kapsamda aşağıda isimleri yer alan tüm eğitimler için, akademik/idari personel ve öğrencilerimizin tamamı için sınırsız üyelik hakkı elde edecek şekilde üye olunmuştur.

- 1-Amos Eğitimi (Yapısal Eşitlik Modellemesi)
- 2-Başarı Testleri için Test ve Madde Analizi Programı (TAP)
- 3-EndNote Eğitimi
- 4-Her Yönü ile Web of Science-Clarivate
- 5-İntihal ve İntihalden Kaçınma Stratejileri
- 6-Literatür Tarama ve Kaynaklara Ulaşma Stratejileri
- 7-Makalenizin İçeriğine Uygun SSCI/SCI/AHCI İndexte ve TR DİZİN'de Dergi Bulma Yöntemleri
- 8-MAXQDA Başlangıç Eğitimi
- 9-Nicel Araştırma Yöntemlerine Giriş
- 10-Ölçek Geliştirme ve Uyarlama Eğitimi
- 11-Temel Nvivo Kullanımı
- 12-Temel SPSS Eğitimi
- 13-Ar-Ge ve İnovasyon Odaklı Projelerde Değerlendirme, Etki Analizi ve Proje Yazımı
- 14-EVIEWS ile Lojistik Regresyon ve Üst Düzey Analizler (Tüm Bilim Alanları İçin)
- 15-Eviews ile Panel Veri Analizi
- 16-Eviews Programı ile Çok Denklemli Zaman Serileri

- 17-Eviews Programı ile Tek Denklemler Zaman Serileri
- 18-Eylem Araştırması (Kuramdan Uygulamaya- Makale-tez yazımı ile)
- 19-Her Yönü İle Tez ve Tez Yazımı
- 20-Her Yönü ile Web of Science-Clarivate
- 21-İleri Nvivo Kullanımı ve Nitel Veri Analizi
- 22-İleri SPSS ve Veri Analizi
- 23-iThenticate (İntihal Belirleme Yazılımı) Eğitimi
- 24-Literatür Tarama ve Kaynaklara Ulaşma Stratejileri
- 25-Mendeley Eğitimi
- 26-Nitel Araştırma Yöntemlerine Giriş 1
- 27-Nitel Araştırma Yöntemlerine Giriş 2
- 28-Sağlık Bilimleri için Veri Analizi-1
- 29-SSCI/SCI/AHCI ve ESCI İndexlerdeki Dergilere Yayın Gönderme Süreçleri
- 30-Veri Analizinde Karar Verme Süreçleri
- 31-Zotero Eğitimi
- 32-Açımlayıcı ve Doğrulayıcı Faktör Analizi Uygulamaları (Kuramdan Uygulamaya Örneklerle)
- 33-Araştırma Etiği
- 34-Citavi Kullanımı
- 35-Coggle Kullanımı
- 36-Eğitim Bilimlerinde SSCI-SCI İndexte Taranan Dergilere Makale Yazma Stratejileri ve Akademik Yazma Eğitimi
- 37-GPower ile Güç Analizi (Eğitim, Fen ve Sosyal Bilimler İçin)
- 38-GPower Programı ile Sağlık Bilimlerinde Güç Analizi (Tıp-Eczacılık-Hemşirelik)
- 39-Hemşirelik Alanında SSCI-SCI İndexte Taranan Dergilere Makale Yazma Stratejileri ve Akademik Yazma Eğitimi
- 40-Hiyerarşik Lineer Modelleme (HLM) Eğitimi
- 41-İleri Düzey MAXQDA Kullanımı ve Nitel Veri Analizi
- 42-İleri Düzey AMOS ve Üst Düzey Analizler
- 43-İleri Düzey Meta Analizi ve CMA)Yazılımı Eğitimi
- 44-Karma Yöntem-1 (Temel Düzey-Tüm Bilim Dalları İçin)
- 45--Klinik Araştırmalarda Etik Eğitimi
- 46-Lisrel Kullanımı Eğitimi (Yapısal Eşitlik Modellemesi ve Doğrulayıcı Faktör Analizleri)
- 47-Meta-Analiz ve CMA Kullanımı Eğitimi (A'dan Z'ye)

- 48-Mühendislik ve Fen Bilimlerinde MATLAB Uygulamaları
- 49-Nicel Araştırma Yöntemleri 2
- 50-Process Makro ile Aracı ve Düzenleyici Etki Analizleri Eğitimi
- 51-Psikolojik Test-Ölçek Geliştirme ve Uyarılama Süreci (SPSS ve Lisrel Uygulamaları)
- 52-Q Metodoloji (Q Metod) Eğitimi
- 53-R ile Çok Denklemlili Zaman Serileri Analizi
- 54-R ile Ekonometriye Giriş
- 55-R ile Panel Veri Analizi
- 56-R ile Tek Denklemlili Doğrusal ve Doğrusal Olmayan Zaman Serileri Analizi
- 57-Sahte-Şaibeli (Predatory) Dergiler, Yayıncılar ve Konferanslar Eğitimi
- 58-SmartPLS Kullanımı Eğitimi
- 59-Sosyal Bilimler İçin Dijital Yöntemler Eğitimi (Yöntemsel Yenilikler için Disiplinlerarası Bir Kılavuz)
- 60-Sosyal Ağ Analizi ve UCINET Kullanımı
- 61-SPSS ile Lojistik Regresyon ve Üst Düzey Analizler (Tüm Bilim Alanları İçin)
- 62-STATA ile Lojistik Regresyon
- 63-STATA ile Panel Veri Analizi
- 64-Temel Düzey R Uygulamaları Eğitimi (Tüm Bilim dalları için)
- 65-Temel Jamovi Eğitimi
- 66-Temel SAS Eğitimi
- 67-Temel ve Klinik Biyoistatistik-1 (Tıp ve Diş Hekimliği, Eczacılık ve Sağlık Bilimleri İçin SPSS uygulamalı)
- 68-Veri Bilimine Giriş
- 69-Veri Zarflama Analizi
- 70-Ziraat Bilimlerinde SCI İndexte Taranan Dergilere Makale Yazma Stratejileri ve Akademik Yazma Eğitimi

# İnsan Kaynakları





## 4- İnsan Kaynakları

### Akademik Personel

2020-2021 Eğitim-Öğretim Yılında Meslek Yüksekokulumuz mevcut akademik kadrolarımızda 107 kadrolu, 18 Ders Saat Ücretli (DSÜ) olmak üzere toplam 125 akademik personel görev yapmıştır. Akademik personelin sayısal dağılımı aşağıda ayrıntılı olarak gösterilmektedir.

| AKADEMİK UNVAN       | KADROLU    | DERS SAATİ ÜCRETLİ (DSÜ) | GENEL TOPLAM |
|----------------------|------------|--------------------------|--------------|
| Profesör             | 1          | 4                        | 5            |
| Doçent               | -          | 3                        | 3            |
| Doktor Öğretim Üyesi | 11         | 2                        | 13           |
| Öğretim Görevlisi    | 95         | 9                        | 104          |
| <b>TOPLAM</b>        | <b>107</b> | <b>18</b>                | <b>125</b>   |

| Akademik Yıl | Öğretim Elemanı Sayısı |                    |        | Öğrenci Sayısı | Kadrolu Öğretim Elemanı Başına Düşen Öğrenci Sayısı | Toplam Öğretim Elemanı Başına Düşen Öğrenci Sayısı |
|--------------|------------------------|--------------------|--------|----------------|---|--|
|              | Kadrolu                | Ders Saati Ücretli | Toplam |                |   |  |
| 2017-2018    | 138                    | 35                 | 173    | 3567           | 25,85   | 20,62  |
| 2018-2019    | 193                    | 48                 | 241    | 3696           | 19,15   | 15,34  |
| 2019-2020    | 84                     | 19                 | 103    | 1544           | 18,38   | 15   |
| 2020-2021    | 107                    | 18                 | 125    | 1671           | 15,62   | 13,37  |

## Öğretim Elemanlarının Sayısal Dağılımı

| Program Adı                                 | Profesör |        | Doçent  |        | Dr. Öğr. Üyesi |        | Toplam Öğretim Üyesi Sayısı |        |        | Öğr.Gör. |        | Arş.Gör. * | Toplam Öğretim Elemanı Sayısı |        |        |
|---|----------|--------|---------|--------|----------------|--------|-----------------------------|--------|--------|----------|--------|------------|-------------------------------|--------|--------|
|   | Kadrolu  | D.S.Ü. | Kadrolu | D.S.Ü. | Kadrolu        | D.S.Ü. | Kadrolu                     | D.S.Ü. | Toplam | Kadrolu  | D.S.Ü. |            | Kadrolu                       | D.S.Ü. | Toplam |
| ADALET PROGRAMI                             |          |        |         |        |                | 2      | 0                           | 2      | 2      | 3        |        | 0          | 3                             | 2      | 5      |
| AMELİYATHANE HİZMETLERİ PROGRAMI            |          | 1      |         |        | 1              |        | 1                           | 1      | 2      | 2        |        | 0          | 3                             | 1      | 4      |
| ANESTEZİ PROGRAMI                           |          |        |         | 1      |                |        | 0                           | 1      | 1      | 3        | 1      | 0          | 3                             | 2      | 5      |
| AĞIZ VE DİŞ SAĞLIĞI PROGRAMI                |          | 1      |         |        |                |        | 0                           | 1      | 1      | 3        |        | 0          | 3                             | 1      | 4      |
| AŞÇILIK PROGRAMI                            | 1        | 1      |         |        |                |        | 1                           | 1      | 2      | 3        |        | 0          | 4                             | 1      | 5      |
| BANKACILIK VE SİGORTACILIK PROGRAMI         |          |        |         |        | 1              |        | 1                           | 0      | 1      | 2        |        | 0          | 3                             | 0      | 3      |
| BİLGİSAYAR PROGRAMCILIĞI PROGRAMI           |          |        |         |        |                |        | 0                           | 0      | 0      | 3        |        | 0          | 3                             | 0      | 3      |
| DIŞ TİCARET PROGRAMI                        |          |        |         |        |                |        | 0                           | 0      | 0      | 3        |        | 0          | 3                             | 0      | 3      |
| DIYALİZ PROGRAMI                            |          |        |         |        |                |        | 0                           | 0      | 0      | 2        |        | 0          | 2                             | 0      | 2      |
| FİZYOTERAPİ PROGRAMI                        |          |        |         |        |                |        | 0                           | 0      | 0      | 3        |        | 0          | 3                             | 0      | 3      |
| GRAFİK TASARIMI PROGRAMI                    |          |        |         |        | 1              |        | 1                           | 0      | 1      | 2        |        | 0          | 3                             | 0      | 3      |
| HALKLA İLİŞKİLER VE TANITIM PROGRAMI        |          |        |         |        | 1              |        | 1                           | 0      | 1      | 4        |        | 0          | 5                             | 0      | 5      |
| LOJİSTİK PROGRAMI                           |          |        |         |        | 2              |        | 2                           | 0      | 2      | 1        |        | 0          | 3                             | 0      | 3      |
| MAKİNE PROGRAMI                             |          |        |         |        |                |        | 0                           | 0      | 0      | 3        |        | 0          | 3                             | 0      | 3      |
| MİMARİ RESTORASYON PROGRAMI                 |          |        |         |        | 1              |        | 1                           | 0      | 1      | 2        |        | 0          | 3                             | 0      | 3      |
| RADYO VE TELEVİZYON PROGRAMCILIĞI PROGRAMI  |          |        |         |        | 1              |        | 1                           | 0      | 1      | 2        |        | 0          | 3                             | 0      | 3      |
| SAĞLIK KURUMLARI İŞLETMECİLİĞİ PROGRAMI     |          |        |         |        |                |        | 0                           | 0      | 0      | 3        |        | 0          | 3                             | 0      | 3      |
| SOSYAL HİZMETLER PROGRAMI                   |          |        |         |        | 1              |        | 1                           | 0      | 1      | 2        |        | 0          | 3                             | 0      | 3      |
| SPOR YÖNETİMİ PROGRAMI                      |          |        |         |        |                |        | 0                           | 0      | 0      | 3        |        | 0          | 3                             | 0      | 3      |
| TIBBİ DOKÜMANTASYON VE SEKRETERLİK PROGRAMI |          |        |         |        |                |        | 0                           | 0      | 0      | 3        |        | 0          | 3                             | 0      | 3      |

|   |          |          |          |          |           |          |           |          |           |           |          |          |            |           |            |
|---|----------|----------|----------|----------|-----------|----------|-----------|----------|-----------|-----------|----------|----------|------------|-----------|------------|
| TIBBİ GÖRÜNTÜLEME<br>TEKNİKLERİ PROGRAMI      |          | 1        |          |          |           |          | 0         | 1        | 1         | 3         | 1        | 0        | 3          | 2         | 5          |
| TIBBİ LABORATUVAR<br>TEKNİKLERİ PROGRAMI      |          |          |          |          |           |          | 0         | 0        | 0         | 3         |          | 0        | 3          | 0         | 3          |
| UYGULAMALI İNGİLİZCE<br>ÇEVİRMENLİK PROGRAMI  |          |          |          |          |           |          | 0         | 0        | 0         | 3         | 5        | 0        | 3          | 5         | 8          |
| ÇOCUK GELİŞİMİ PROGRAMI                       |          |          |          |          |           |          | 0         | 0        | 0         | 3         |          | 0        | 3          | 0         | 3          |
| İLK VE ACİL YARDIM PROGRAMI                   |          |          |          |          |           |          | 0         | 0        | 0         | 3         |          | 0        | 3          | 0         | 3          |
| İNSAN KAYNAKLARI YÖNETİMİ<br>PROGRAMI         |          |          |          | 1        |           |          | 1         | 0        | 1         | 4         |          | 0        | 5          | 0         | 5          |
| İNŞAAT TEKNOLOJİSİ PROGRAMI                   |          |          |          | 1        |           |          | 1         | 0        | 1         | 2         |          | 0        | 3          | 0         | 3          |
| İÇ MEKAN TASARIMI PROGRAMI                    |          |          |          |          |           |          | 0         | 0        | 0         | 3         |          | 0        | 3          | 0         | 3          |
| İŞ SAĞLIĞI VE GÜVENLİĞİ<br>PROGRAMI           |          |          | 2        |          |           |          | 0         | 2        | 2         | 3         | 1        | 0        | 3          | 3         | 6          |
| HAZIRLIK OKULU/PROG.                          |          |          |          |          |           |          | 0         | 0        | 0         |           | 1        | 0        | 0          | 1         | 1          |
| ÇEVRE SAĞLIĞI PROGRAMI                        |          |          |          |          |           |          | 0         | 0        | 0         | 3         |          | 0        | 3          | 0         | 3          |
| ECZANE HİZMETLERİ PROGRAMI                    |          |          |          |          |           |          | 0         | 0        | 0         | 3         |          | 0        | 3          | 0         | 3          |
| FOTOĞRAFÇILIK VE<br>KAMERAMANLIK PROGRAMI     |          |          |          |          |           |          | 0         | 0        | 0         | 3         |          | 0        | 3          | 0         | 3          |
| OPTİSYENLİK PROGRAMI                          |          |          |          |          |           |          | 0         | 0        | 0         | 1         |          | 0        | 1          | 0         | 1          |
| SAÇ BAKIMI VE GÜZELLİK<br>HİZMETLERİ PROGRAMI |          |          |          |          |           |          | 0         | 0        | 0         | 3         |          | 0        | 3          | 0         | 3          |
| SİVİL HAVACILIK KABİN<br>HİZMETLERİ PROGRAMI  |          |          |          |          |           |          | 0         | 0        | 0         | 3         |          | 0        | 3          | 0         | 3          |
| <b>MESLEK YÜKSEKOKULLARI<br/>TOPLAMI</b>      | <b>1</b> | <b>4</b> | <b>0</b> | <b>3</b> | <b>11</b> | <b>2</b> | <b>12</b> | <b>9</b> | <b>21</b> | <b>95</b> | <b>9</b> | <b>0</b> | <b>107</b> | <b>18</b> | <b>125</b> |

### Diğer Üniversitelerde DSÜ Olarak Görevlendirilen Kadrolu Akademik Personel Dağılımı

| PROGRAM     | Akademik Personel Sayısı |
|-------------|--------------------------|
| Fizyoterapi | 1                        |

## İdari Personel

| İdari Personel                              |                                   |  |                   |   |
|---|-----------------------------------|--|-------------------|---|
| Pozisyon                                    | Birim                             | Unvan  | Sayı              |   |
| Yüksekokul Sekreteri                        | Yüksekokul Sekreterliği           | Yüksekokul Sekreteri                               | 1                 |   |
| Yüksekokul Sekreteri Yrd.                   | Yüksekokul Sekreterliği           | Yüksekokul Sekreteri Yrd.                          | 1                 |   |
| Birim Sorumlu                               | Bilgi İşlem                       | Bilgi İşlem Birim Sorumlusu                        | 1                 |   |
|   | Yazı İşleri                       | Yazı İşleri Birim Sorumlusu                        | 1                 |   |
|   | Personel İşleri                   | Personel İşleri Birim Sorumlusu                    | 1                 |   |
|   | Öğrenci İşleri                    | Öğrenci İşleri Birim Sorumlusu                     | 1                 |   |
|   | Basın Tanıtım ve Halkla İlişkiler | Basın Tanıtım ve Halkla İlişkiler Birim Sorumlusu  | 1                 |   |
|   | Sağlık, Kültür ve Spor            | SKS Birim Sorumlusu                                | 1                 |   |
|   | Kütüphane ve Dokümantasyon        | Kütüphane ve Dokümantasyon Birim Sorumlusu         | 1                 |   |
|   | İdari Destek ve Teknik Hizmetler  | İdari Destek ve Teknik Hizmetler Birim Sorumlusu   | 1                 |   |
|   | Mali İşler                        | Mali İşler Birim Sorumlusu                         | 1                 |   |
|   | Memur                             | Mali İşler   | Mali İşler Memuru | 2 |
| Bilgi İşlem                                 |                                   | Bilgi İşlem Memuru                                 | 1                 |   |
| Öğrenci İşleri                              |                                   | Öğrenci İşleri Memuru                              | 3                 |   |
| Basın Tanıtım ve Halkla İlişkiler           |                                   | Basın Tanıtım ve Halkla İlişkiler Memuru           | 3                 |   |
| Yazı İşleri                                 |                                   | Yazı İşleri Memuru                                 | -                 |   |
| Uluslararası İlişkiler Koordinatörlüğü      |                                   | Uluslararası İlişkiler Koordinatörlüğü Memuru      | 1                 |   |
| Kariyer Yönlendirme ve Staj Koordinatörlüğü |                                   | Kariyer Yönlendirme ve Staj Koordinatörlüğü Memuru | 1                 |   |
| Kütüphane ve Dokümantasyon                  |                                   | Kütüphane ve Dokümantasyon Memuru                  | 2                 |   |
| İşyeri Hekimi                               |                                   | SKS  | İşyeri Hekimi     | 1 |
| İşyeri Hemşiresi                            |                                   | SKS  | İşyeri Hemşiresi  | 1 |
| İSG Uzmanı                                  | SKS                               | İSG Uzmanı   | 1                 |   |
| Psikolog                                    | Sağlık, Kültür ve Spor            | Psikolojik Danışmanlık ve Rehberlik Uzmanı         | 1                 |   |
| Kalite Uzmanı                               | Yüksekokul Sekreterliği           | Kalite Uzmanı                                      | 1                 |   |

|                        |                                  |                |   |
|------------------------|----------------------------------|----------------|---|
| <b>Müdür Asistanı</b>  | Yüksekokul Sekreterliği          | Müdür Asistanı | 1 |
| <b>Kat Görevlisi</b>   | İdari Destek ve Teknik Hizmetler | Kat Görevlisi  | 1 |
| <b>Şoför</b>           | İdari Destek ve Teknik Hizmetler | Şoför          | 2 |
| <b>Teknik Personel</b> | İdari Destek ve Teknik Hizmetler | Teknisyen      | 1 |

|                               | <b>İdari Personel Öğretim Elemanı Sayısı</b> | <b>İdari Personel Başına Öğrenci Sayısı</b> |
|-------------------------------|--|---|
| <b>2016-2017 Akademik Yıl</b> | 2,14   | 44,04                                       |
| <b>2017-2018 Akademik Yıl</b> | 2,23   | 34,22                                       |
| <b>2018-2019 Akademik Yıl</b> | 1,29   | 23,75                                       |
| <b>2020-2021 Akademik Yıl</b> | 2,8  | 44  |

# Sunulan Hizmetler



## 5- Sunulan Hizmetler

### Eđitim Hizmetleri

### Öđrenci Sayıları

| Hazırlık Sınıfı | 1. Sınıf | 2. Sınıf | Toplam | Son Bir Yılda Ayrılan Öđrenci Sayısı |                      |       |        |
|-----------------|----------|----------|--------|--------------------------------------|----------------------|-------|--------|
|                 |          |          |        | Mezun Sayısı                         | Yatay Geçiř Yapanlar | Diđer | Toplam |
| 17              | 756      | 898      | 1671   | 644                                  | 51                   | 37    | 735    |

### Öđrenci Kontenjanları ve Doluluk Oranları

|           | Kontenjan | Kayıt Olan Öđr. Sayısı | Oran    |
|-----------|-----------|------------------------|---------|
| 2018-2019 | 1091      | 605                    | % 55,45 |
| 2019-2020 | 973       | 951                    | % 97,74 |
| 2020-2021 | 770       | 739                    | %96     |

### Yabancı Uyruklu Öđrenciler

| YÖS Kapsamında Gelen Öđrenci Sayısı |                       |
|-------------------------------------|-----------------------|
| Gelen Öđrenci Sayısı                | Toplam Öđrenci Sayısı |
| 10                                  | 10                    |

| Erasmus+ Kapsamında Gelen Öđrenci Sayısı |                       |
|--|-----------------------|
| Gelen Öđrenci Sayısı                     | Toplam Öđrenci Sayısı |
| 0  | 0                     |

### 2018-2019 Eđitim-Öđretim Yılı Yatay Geçiř Verileri

| Kurum Dıřı |       | Kurum İçi   |
|------------|-------|-------------|
| Gelen      | Giden | Geçiř Yapan |
| 34         | 51    | 37          |

## Öğrenci Toplulukları

|    | Öğrenci Kulübü                         | Öğrenci Sayısı |
|----|--|----------------|
| 1  | Adalet Kulübü                          | 19             |
| 2  | Altay Kulübü                           | 18             |
| 3  | Aşçılık Kulübü                         | 93             |
| 4  | Atatürkçü Düşünce Kulübü               | 28             |
| 5  | Bilim ve Teknoloji Kulübü              | 18             |
| 6  | Çeviri Kulübü                          | 25             |
| 7  | Çocuk Çalışmaları Kulübü               | 65             |
| 8  | Dans Kulübü                            | 89             |
| 9  | Dış Ticaret Kulübü                     | 12             |
| 10 | E-Spor Kulübü                          | 53             |
| 11 | Fotoğrafçılık Kulübü                   | 70             |
| 12 | Genç Kızılay Kulübü                    | 109            |
| 13 | Genç Tema Kulübü                       | 33             |
| 14 | Genç Yeşilay Kulübü                    | 55             |
| 15 | Gezi ve Araştırma Kulübü               | 161            |
| 16 | Havacılık Kulübü                       | 29             |
| 17 | Hayvan Hakları Kulübü                  | 20             |
| 18 | İletişim Kulübü (PR PLUS)              | 25             |
| 19 | İngilizce Konuşma Kulübü               | 80             |
| 20 | Kalite Kulübü                          | 13             |
| 21 | Kariyer Kulübü                         | 24             |
| 22 | Kırmızı Baretliler Kulübü              | 11             |
| 23 | Lojistik Kulübü                        | 30             |
| 24 | Motor Sporları Kulübü                  | 20             |
| 25 | Müzik Kulübü                           | 57             |
| 26 | Omdusmanlık Kulübü                     | 16             |
| 27 | Radyo ve Seslendirme                   | 36             |
| 28 | Sağlık Kulübü                          | 102            |
| 29 | Sanat ve Tasarım Kulübü                | 57             |
| 30 | Sinema Kulübü                          | 57             |
| 31 | Sosyal Dayanışma ve Yardımlaşma Kulübü | 47             |
| 32 | Spor Kulübü                            | 184            |
| 33 | Tiyatro Kulübü                         | 84             |
| 34 | Toplum Gönüllüleri Kulübü              | 29             |
| 35 | ultrAslan-UNİ Kulübü                   | 27             |
| 36 | UniGFB Kulübü                          | 28             |
| 37 | Ünibjk Kulübü                          | 18             |
| 38 | ÜniForce Kulübü                        | 10             |
| 39 | ÜniKSK Kulübü                          | 12             |
| 40 | Yapı Kulübü                            | 14             |
|    | <b>TOPLAM</b>                          | <b>1878</b>    |

\*Bazı kulüplerde birden çok kulübe üye olan öğrencilerimiz bulunmaktadır.



## Kulüplerce Gerçekleştirilen Etkinlik Sayıları

| TÜRÜ                      | SAYI       |
|---------------------------|------------|
| Eğitim                    | 2          |
| Seminer                   | 15         |
| Söyleşi / Konferans       | 47         |
| Sergi                     | 4          |
| Sportif Faaliyet          | 2          |
| Teknik gezi               | 9          |
| Sosyal Sorumluluk Projesi | 5          |
| Diğer                     | 55         |
| <b>TOPLAM</b>             | <b>147</b> |

## Sağlık, Kültür ve Spor Birimi Etkinlikleri

### Psikolojik Danışma ve Rehberlik

Rehberlik ve Psikolojik Danışma Şubesi; Sağlık Kültür ve Spor Birimi bünyesinde psikolojik danışmanlık, rehberlik ve psikolojik sağaltım hizmetleri, öğrenci ve çalışan hizmet birimi olarak kurulmuş ve bireysel psikolojik danışma, aile görüşmeleri, psikiyatri servislerine yönlendirme, veli bilgilendirme, engelli öğrencilere mesleki ve psikolojik rehberlik gibi konularda öğrencilere hizmet vermiştir. Meslek Yüksekokulumuzun Psikolojik, Danışma ve Rehberlik Şubesi'nde görevli uzmanımız haftanın belirli günleri randevu sistemi ile öğrencilere destek hizmeti vermektedir. Bu hizmet birinci dönem ve ikinci dönem farklı günlerde bizzat duyurularla öğrencilere bildirilerek gerçekleştirilmiştir. PDR Şubesinden alınan verilere göre; 64 bireye toplam 109 seansta destek verilmiştir.

### Engelsiz Kavram Koordinatörlüğü ve Engelli Öğrenci Birimi

İzmir Kavram Meslek Yüksekokulunda öğrenim gören özel gereksinimli öğrencilerin eğitim, öğretim ve sosyal hayatlarını uygun şartlarda sürdürebilmeleri için gereken destek hizmetleri Engelsiz Kavram Koordinatörlüğü ve Engelli Öğrenci Birimi tarafından sağlanmaktadır. Bu doğrultuda Engelsiz Kavram Koordinatörlüğü ve Engelli Öğrenci Birimi'nin misyonu;

yüksekokulumuzda öğrenim gören özel gereksinimli öğrencilerin okulumuzdaki öğrenimleri sıralarında karşılaşılabilecekleri sorunlara karşı tedbirler almayı, olanaklara ve hizmetlere erişimleri sağlamayı; özel gereksinimli öğrencilerin akademik, sosyal, kültürel, kişisel ve mesleki gelişimlerini destekleyen bir ortam oluşturmaya yönelik çalışmalar yapmayı amaçlamaktadır.

### **Engelsiz Kavram Koordinatörlüğü ve Engelli Öğrenci Biriminin ana hedefleri;**

İzmir Kavram Meslek Yüksekokulu olarak her türlü farklılığa hoşgörülü ve bireyin temel hak ve hürriyetlerine saygılı, ülkemiz ve dünya sorunlarına duyarlı ve tüm engellere rağmen erişilebilir bir okul ortamı oluşturulmasını hedeflemektedir.

- Hem özel gereksinimli öğrencilerin hem de özel gereksinimli personellerin çeşitli alanlardaki ihtiyaçlarını ve karşılaştıkları güçlükleri belirlemek, belirlenen ihtiyaçların karşılanması ve güçlüklerin ortadan kaldırılması konusunda hizmetler sunmak, değerlendirmek ve toplum temelli rehabilitasyon olanaklarından faydalanmalarını sağlamak,
- Kabul ve kayıt süreçlerinde özel gereksinimli öğrencilere yardımcı olmak,
- Öğrencileri akademik yaşama eşit bir şekilde katılabilmeleri için desteklemektir.

### **Çalışma İlkelerimiz**

**Gizlilik:** Engelsiz Kavram Koordinatörlüğü ve Engelli Öğrenci Birimi, özel gereksinimli öğrencinin durumunu, kendisinin izni alınmadan, kimliğini ortaya çıkartacak bir biçimde, başka kimse ve kurumlarla paylaşmaz.

**Gönüllülük:** Engelsiz Kavram Koordinatörlüğü ve Engelli Öğrenci Birimi, öğrencilerin engellerini beyan edebilmeleri için fırsatlar tanır, ancak Birim ' e başvurmak ve hizmet almak konusunda öğrencileri zorlamaz.

**Saygı:** Engelsiz Kavram Koordinatörlüğü ve Engelli Öğrenci Birimi, bireylerin ihtiyaç ve yeterliliklerinin farklı olabileceğini göz önünde bulundurarak, özel gereksinimli öğrencilerin bireysel farklılıklarına saygı duyarak hizmet verir.

**Akademik Fırsat Eşitliği:** Engelsiz Kavram Koordinatörlüğü ve Engelli Öğrenci Birimi, özel gereksinimli öğrencilerin akademik sorumluluklarını yerine getirme sürecinde, öğrencinin yetersizlik durumuna göre uyarlanmış öğrenme ve değerlendirme yöntemleri sunulması için gereken çalışmaları ilgili kişi ve birimlerle birlikte yürütür.

Erişilebilirlik: Engelsiz Kavram Koordinatörlüğü ve Engelli Öğrenci Birimi, özel gereksinimli öğrencilerin üniversite yaşantısını fiziksel, akademik ve sosyal bakımlardan erişilebilir kılmak için, okulun ilgili birimleriyle birlikte çalışır.

### **Çalışma Alanlarımız**

- İzmir Kavram Meslek Yüksekokulu Engelsiz Kavram Koordinatörlüğü ve Engelli Öğrenci Biriminde; özel gereksinimli öğrencilerin ders uygulamaları, sınav uygulamaları, ders muafiyeti ve intibak, akademik destek hususlarında kurum, birim, danışmanlar ve öğretim elemanlarının görev yetki ve sorumlulukları bellidir ve bu sorumluluklar ile görevlere uygun olarak özel gereksinimli öğrencilerin ihtiyaçları karşılanmaktadır.
- Öğrencilerin engel türlerine uygun olarak talepleri doğrultusunda eğitim-öğretim faaliyetlerine yönelik ders, ödev ve sınav uyarlamaları (ek süre, ders takibinin sağlanması, okutman-not tutucu, sınavlarda ayrı sınıf ve gözetmen, akran desteği, ders partneri, psikolojik danışmanlık desteği vb.) gerçekleştirilmektedir.
- Fiziki mekânlarda ise; binada katları belirten kabartma yazılı butonlar, otoparkta engelli araç park yerleri belirlenerek uyarı levhaları yerleştirilmiş ve okulumuzun girişinde bulunan sürgülü dış kapının zeminindeki yükseltiye eğim verilmiştir. Okulumuzun dış girişinden, birim ofislerine ve dersliklere kadar uzanan alanlarda (merdivenlerin önü dâhil) hissedilebilir yüzeyler bulunmaktadır. Bina girişindeki ve içindeki merdivenlerin yüksekliği ve genişliği özel gereksinimli öğrencilerimiz için uygundur ve yanlarında tırabzanlara sahiptir. Görme yetersizliği bulunan öğrenciler için bina içi yönlendirme tabelası, Braille Alfabesi ve kabartma yazı ile hazırlanan kat planından oluşmakta ve asansörlerde bulunduğu katı söyleyen ses sistemi yaptırılmıştır. İşitme yetersizliği bulunan öğrenciler için konferans salonu ve bir dersliğe öğrencilerin daha net bir şekilde duymasını sağlayan indüksiyon döngü sistemi kurulmuştur. Ayrıca acil durumlarda görülebilir alarm sistem kutuları ve engelli tuvaletleri her katta bulunmaktadır.

### **Staj Hizmetleri**

Kariyer Yönlendirme ve staj Koordinatörlüğü olarak benimsenen temel amaç, değişime uyum sağlayan, hızlı, sektörel yetkinliklere sahip, kendini tanıyan ve farkındalığı yüksek öğrencilerimizi, geleceğin iş gücü olarak yetiştirebilmektir. Bu doğrultuda, değişen yöntemleri

ve geliřmeleri takip etmek öğrenim süreçleri içerisinde öğrencilerimize yeni fırsatlar sunmak ve doğru işe doğru zamanda doğru insanı yetiřtirmek temel hedeflerimizden biri haline gelmiştir. Bu kapsamda, birçok firmayla iş birliđi yapılmış ve yapılmaya devam etmektedir. Böylece öğrencilerimiz akademi- sektör iş birliđi ile işi staj yoluyla mutfađında öğrenerek kendini geliřtirmektedir. İzmir Kavram Meslek Yüksekokulu olarak öğrencilerimiz gerçekleřtirdiđimiz protokollerle staj aracılıđıyla desteklenmekte ve kariyer günleriyle sektörün deneyiminden faydalanmaktadır.

## 2020-2021 İKMYO ÖĐRENCİLERİ TARAFINDAN YAPILAN STAJ VERİLERİ

| 2020-2021 YILI STAJ YAPAN ÖĐRENCİLER |            |
|--------------------------------------|------------|
| ADALET                               | 26         |
| AĐIZ VE DİŐ SAĐLIĐI                  | 7          |
| AMELİYATHANE HİZMETLERİ              | 1          |
| ANESTEZİ                             | 4          |
| AŐÇILIK                              | 14         |
| BANKACILIK VE SİĐORTACILIK           | 10         |
| BİLGİSAYAR PROGRAMCILIĐI             | 5          |
| ÇOCUK GELİŐİMİ                       | 18         |
| DİŐ TİCARET                          | 12         |
| DİYALİZ                              | 37         |
| FİZYOTERAPİ                          | 10         |
| GRAFİK TASARIMI                      | 12         |
| HALKLA İLİŐKİLER                     | 3          |
| İLK VE ACİL YARDIM                   | 10         |
| İNSAN KAYNAKLARI                     | 12         |
| İNŐAAT TEKNOLOJİSİ                   | 26         |
| İŐ SAĐLIĐI VE GÜVENLİĐİ              | 13         |
| LOJİSTİK                             | 12         |
| MAKİNE                               | 20         |
| MİMARİ RESTOASYON                    | 16         |
| RADYO VE TELEVİZYON PR.              | 4          |
| SOSYAL HİZMETLER                     | 11         |
| SPOR YÖNETİMİ                        | 14         |
| TIBBİ DÖKÜMANTASYON VE SEKRETERLİK   | 14         |
| TIBBİ LABORATUVAR TEKNİKLERİ         | 23         |
| UYGULAMALI İNGİLİZCE VE ÇEVİRMEMLİK  | 7          |
| <b>TOPLAM ÖĐRENCİ SAYISI:</b>        | <b>341</b> |

## BASIN, TANITIM VE HALKLA İLİŞKİLER FAALİYETLERİ

İzmir Kavram Meslek Yüksekokulu olarak bulunduğumuz il ve ilçeler başta olmak üzere çevre il ve ilçelerde yer alan liselerin son sınıf öğrencilerinden ve rehberlik öğretmenlerinden gelen talepler doğrultusunda öğretim görevlilerimiz eşliğinde program bilgilendirme toplantıları ve seminerler ilgili liselerde veya talep olması halinde Meslek Yüksekokulumuzda düzenlenmektedir.

| TOPLANTI VE SEMİNER DÜZENLENEN OKUL                                   | İLİ    |
|---|--------|
| BUCA İLÇE MİLLİ EĞİTİM  | İZMİR  |
| FOÇA İLÇE MİLLİ EĞİTİM  | İZMİR  |
| İZMİR İL MİLLİ EĞİTİM MÜDÜRLÜĞÜ                                       | İZMİR  |
| KARATAŞ ANADOLU LİSESİ  | İZMİR  |
| MİTHATPAŞA MESLEKİ VE TEKNİK ANADOLU LİSESİ                           | İZMİR  |
| KONAK İBN-İ SİNA ANADOLU SAĞLIK MESLEK LİSESİ                         | İZMİR  |
| KONAK ATATÜRK ANADOLU SAĞLIK MESLEK LİSESİ                            | İZMİR  |
| MUSTAFA KEMAL ATATÜRK TEKNİK VE MESLEK ANADOLU LİSESİ                 | İZMİR  |
| KONAK NAMİK KEMAL ANADOLU LİSESİ                                      | İZMİR  |
| ALSANCAK NEVVAR SALİH İŞGÖREN ANADOLU OTELCİLİK TURİZM MESLEK LİSESİ  | İZMİR  |
| İZMİR DIŞ TİCARET MESLEKİ VE TEKNİK ANADOLU LİSESİ                    | İZMİR  |
| POZİTİF KİŞİSEL GELİŞİM KURSU   | İZMİR  |
| GÜZELYALI KİŞİSEL GELİŞİM KURSU                                       | İZMİR  |
| ATİYE İNCİ ETÜD MERKEZİ   | İZMİR  |
| SON NOKTA ÖZEL ÖĞRETİM KURSU  | İZMİR  |
| ŞH.ÖMER HALİDEMİR KIZ ANADOLU İMAM HATİP LİSESİ                       | İZMİR  |
| ŞH. FATİH KALU KIZ ANADOLU İMAM HATİP LİSESİ                          | MANİSA |
| HASAN TÜREK ANADOLU LİSESİ  | MANİSA |
| NİHAL AKÇURA OTELCİLİK VE TURİZM MESLEK LİSESİ                        | MANİSA |
| YUNUS EMRE MESLEKİ VE TEKNİK ANADOLU LİSESİ                           | MANİSA |
| FEVZİ ÖZAKAT ANADOLU LİSESİ   | İZMİR  |
| ÇÖZÜM KİŞİSEL GELİŞİM KURSU   | İZMİR  |
| YÜKSEK PERFORMANS KURS MERKEZİ  | İZMİR  |
| TORBALI BELEDİYESİ  | İZMİR  |
| BUCA FATİH SULTAN MEHMET ANADOLU LİSESİ                               | İZMİR  |
| BUCA DOĞA KOLEJİ  | İZMİR  |
| ESNAF VE SANATKARLAR ODALARI BİRLİĞİ MESLEKİ VE TEKNİK ANADOLU LİSESİ | İZMİR  |
| BUCA SULTAN ALPARSLAN ANADOLU LİSESİ                                  | İZMİR  |
| ÖMER SEYFETTİN MESLEKİ TEKNİK ANADOLU LİSESİ                          | İZMİR  |
| BUCA SÜLEYMAN ŞAH MESLEKİ VE TEKNİK ANADOLU LİSESİ                    | İZMİR  |
| FOÇA İLÇE MİLLİ EĞİTİM MÜDÜRLÜĞÜ                                      | İZMİR  |
| FOÇA CEMİL MİDİLLİ MESLEKİ VE TEKNİK ANADOLU LİSESİ                   | İZMİR  |
| REHA MİDİLLİ ANADOLU LİSESİ   | İZMİR  |

|   |       |
|---|-------|
| HALİM FOÇALI MESLEKİ VE TEKNİK ANADOLU LİSESİ                         | İZMİR |
| GÜRÇEŞME KANUNİ SULTAN SÜLEYMAN ANADOLU LİSESİ                        | İZMİR |
| 85. YIL ANADOLU LİSESİ  | İZMİR |
| MEVLANA MESLEKİ VE TEKNİK ANADOLU LİSESİ                              | İZMİR |
| BUCA ZÜBEYDE HANIM MESLEKİ VE TEKNİK ANADOLU LİSESİ                   | İZMİR |
| NEVVAR SALİH İŞGÖREN MESLEKİ VE TEKNİK ANADOLU LİSESİ (2)             | İZMİR |
| NEVVAR SALİH İŞGÖREN MESLEKİ VE TEKNİK ANADOLU LİSESİ (3)             | İZMİR |
| NEVVAR SALİH İŞGÖREN MESLEKİ VE TEKNİK ANADOLU LİSESİ (4)             | İZMİR |
| ÖZEL BORNOVA BİRİKİM ANADOLU LİSESİ                                   | İZMİR |
| OSMAN BEY ANADOLU LİSESİ  | İZMİR |
| BUCA ANADOLU LİSESİ   | İZMİR |
| ŞERİFE BACI MESLEKİ VE TEKNİK ANADOLU LİSESİ                          | İZMİR |
| SEZAI KARAKOÇ ANADOLU İMAM HATİP LİSESİ                               | İZMİR |
| AYBERS HİKMET KARABACAK ANADOLU LİSESİ                                | İZMİR |
| ÇAĞDAŞ EĞİTİM KURUMLARI   | İZMİR |
| MEHMET AKİF ERSOY ANADOLU LİSESİ                                      | İZMİR |
| YEŞEREN KOLEJİ  | İZMİR |
| BOĞAZIÇI KOLEJİ   | İZMİR |
| MUSTAFA KEMAL ANADOLU LİSESİ  | İZMİR |
| AYTÜRK MESLEKİ VE TEKNİK ANADOLU LİSESİ                               | İZMİR |
| ŞEHİT ÖNDER TURGAY ANADOLU LİSESİ                                     | İZMİR |
| TÜRK TELEKOM AYRANCILAR ÇOK PROGRAMLI LİSESİ                          | İZMİR |
| AYRANCILAR ANADOLU İMAM HATİP LİSESİ                                  | İZMİR |
| ŞEHİT CENGİZ TOKUR KIZ ANADOLU İMAM HATİP LİSESİ                      | İZMİR |
| TORBALI PİRİ RESİ MESLEKİ VE TEKNİK ANADOLU LİSESİ                    | İZMİR |
| TORBALI CUMHURİYET MESLEKİ VE TEKNİK ANADOLU LİSESİ                   | İZMİR |
| TORBALI REHBERLİK ARAŞTIRMA MERKEZİ                                   | İZMİR |
| GÜRÇEŞME KANUNİ SULTAN SÜLEYMAN ANADOLU LİSESİ                        | İZMİR |
| ÖMER SEYFETTİN MESLEKİ VE TEKNİK ANADOLU LİSESİ                       | İZMİR |
| ÖMER SEYFETTİN MESLEKİ VE TEKNİK ANADOLU LİSESİ                       | İZMİR |
| ESNAF VE SANATKARLAR ODALARI BİRLİĞİ MESLEKİ VE TEKNİK ANADOLU LİSESİ | İZMİR |
| TÜRK TELEKOM AYRANCILAR ÇOK PROGRAMLI LİSESİ                          | İZMİR |
| ÖZEL BORNOVA 29 MAYIS KOLEJİ  | İZMİR |
| AYRANCILAR ANADOLU İMAM HATİP LİSESİ                                  | İZMİR |
| ŞEHİT CENGİZ TOKUR KIZ ANADOLU İMAM HATİP LİSESİ                      | İZMİR |
| BORNOVA ANADOLU LİSESİ  | İZMİR |
| SELÇUK YAŞAR BOYACILIK MESLEKİ VE TEKNİK ANADOLU LİSESİ               | İZMİR |
| ALTAY TİCARET MESLEK LİSESİ   | İZMİR |
| BORNOVA MESLEKİ VE TEKNİK ANADOLU LİSESİ                              | İZMİR |
| SUPHİ KOYUNCUOĞLU ANADOLU LİSESİ                                      | İZMİR |
| HAYRETTİN DURAN ANADOLU LİSESİ  | İZMİR |
| SEYİT ŞANLI ANADOLU LİSESİ  | İZMİR |
| SÜLEYMAN DEMİREL ÇOK PROGRAMLI ANADOLU LİSESİ                         | İZMİR |
| GÜLSEFA KAPANCIOĞLU ANADOLU LİSESİ                                    | İZMİR |
| BORNOVA MESLEKİ VE TEKNİK ANADOLU LİSESİ                              | İZMİR |
| ÖZEL TEKFEN KOLEJİ  | İZMİR |

|  |       |
|--|-------|
| MAZHAR ZORLU ANADOLU LİSESİ                                    | İZMİR |
| SINAV KOLEJİ BORNOVA KAMPÜSÜ                                   | İZMİR |
| CEM BAKİOĞLU ANADOLU LİSESİ                                    | İZMİR |
| YUNUS EMRE ANADOLU LİSESİ                                      | İZMİR |
| SEVİNÇ KOLEJİ  | İZMİR |
| RADİKAL EĞİTİM KURUMLARI BORNOVA KAMPÜSÜ                       | İZMİR |
| BORNOVA MESLEKİ VE TEKNİK ANADOLU LİSESİ                       | İZMİR |
| FOÇA MİLLİ EĞİTİM MÜDÜRLÜĞÜ                                    | İZMİR |
| MENEMEN NENE HATUN MESLEKİ TEKNİK ANADOLU LİSESİ               | İZMİR |
| HALİM FOÇALI MESLEKİ VE TEKNİK ANADOLU LİSESİ                  | İZMİR |
| ŞEHİT ÖMER HALİSDEMİR ANADOLU İMAM HATİP LİSESİ                | İZMİR |
| NEVVAR SALİH İŞGÖREN ANADOLU LİSESİ                            | İZMİR |
| İZMİR ANADOLU İMAM HATİP LİSESİ                                | İZMİR |
| ÖVGÜ TERZİBAŞIOĞLU ANADOLU LİSESİ                              | İZMİR |
| İZMİR KIZ LİSESİ   | İZMİR |
| KARATAŞ LİSESİ   | İZMİR |
| MİTHATPAŞA ENDÜSTRİ MESLEK LİSESİ                              | İZMİR |
| GÖZTEPE MESLEKİ VE TEKNİK ANADOLU LİSESİ                       | İZMİR |
| KÜÇÜKYALI MESLEKİ VE TEKNİK ANADOLU                            | İZMİR |
| KONAK ANADOLU LİSESİ   | İZMİR |
| SARANEL SAĞLIK KOLEJİ  | İZMİR |
| İTO VAKFI SÜLEYMAN TAŞTEKİN MESLEKİ VE TEKNİK ANADOLU LİSESİ   | İZMİR |
| NAMİK KEMAL ANADOLU LİSESİ                                     | İZMİR |
| ALSANCAK NEVVAR SALİH İŞGÖREN MESLEKİ VE TEKNİK ANADOLU LİSESİ | İZMİR |
| ÇINARLI MESLEKİ VE TEKNİK ANADOLU LİSESİ                       | İZMİR |
| MERSİNLİ MESLEKİ VE TEKNİK ANADOLU LİSESİ                      | İZMİR |

## Öğrenci Memnuniyet Anketi

Anket, 2020-2021 akademik yılında, 18 Ocak-28 Şubat 2021 yılında 1564 öğrencimizin katılımıyla gerçekleştirilmiştir. Bu tabloda yer alan sütunların karşılığı aşağıdaki şekildedir:

A-->Çok İyi; B-->İyi; C-->Orta; D-->Kötü; E-->Çok Kötü

| #  | Soru   | A   | A (K) | A (E) | A Oran | B   | B (K) | B (E) | B Oran | C   | C (K) | C (E) | C Oran | D   | D (K) | D (E) | D Oran | E   | E (K) | E (E) | E Oran |
|----|--|-----|-------|-------|--------|-----|-------|-------|--------|-----|-------|-------|--------|-----|-------|-------|--------|-----|-------|-------|--------|
| 1  | Çalışanlar ilgili, güler yüzlü ve yardımseverdir.                                | 625 | 353   | 272   | 37%    | 723 | 471   | 252   | 43%    | 245 | 114   | 131   | 15%    | 37  | 24    | 13    | 2%     | 50  | 18    | 32    | 3%     |
| 2  | Yönetim, istek ve şikayetler konusunda ulaşılabilir.                             | 551 | 309   | 242   | 33%    | 693 | 442   | 251   | 41%    | 306 | 157   | 149   | 18%    | 72  | 46    | 26    | 4%     | 61  | 26    | 35    | 4%     |
| 3  | Sosyal, kültürel ve bilimsel etkinlikler yeterlidir.                             | 437 | 229   | 208   | 26%    | 555 | 365   | 190   | 33%    | 420 | 222   | 198   | 25%    | 149 | 95    | 54    | 9%     | 117 | 66    | 51    | 7%     |
| 4  | WEB sayfası ihtiyaçları karşılar düzeydedir.                                     | 556 | 320   | 236   | 33%    | 756 | 472   | 284   | 45%    | 257 | 132   | 125   | 15%    | 62  | 33    | 29    | 4%     | 47  | 22    | 25    | 3%     |
| 5  | İdari birimlerden belgelerin (öğrenci belgesi, vb.) temin edilme süresi kısadır. | 520 | 285   | 235   | 31%    | 719 | 464   | 255   | 43%    | 357 | 185   | 172   | 21%    | 42  | 28    | 14    | 3%     | 40  | 14    | 26    | 2%     |
| 6  | Genel olarak; bina, derslik, kütüphane, vb. kullanım alanları yeterlidir.        | 421 | 231   | 190   | 25%    | 539 | 345   | 194   | 32%    | 490 | 274   | 216   | 29%    | 135 | 80    | 55    | 8%     | 98  | 51    | 47    | 6%     |
| 7  | Yerleşkeye ulaşım rahattır.  | 420 | 226   | 194   | 25%    | 626 | 379   | 247   | 37%    | 391 | 217   | 174   | 23%    | 136 | 90    | 46    | 8%     | 106 | 66    | 40    | 6%     |
| 8  | Bilgisayar imkanları yeterlidir.   | 442 | 247   | 195   | 26%    | 626 | 401   | 225   | 37%    | 476 | 259   | 217   | 28%    | 61  | 34    | 27    | 4%     | 69  | 33    | 36    | 4%     |
| 9  | Yemekhane ve kantin hizmetleri yeterlidir.                                       | 348 | 176   | 172   | 21%    | 532 | 342   | 190   | 32%    | 535 | 299   | 236   | 32%    | 149 | 94    | 55    | 9%     | 108 | 62    | 46    | 6%     |
| 10 | Konferans salonu yeterlidir.   | 360 | 181   | 179   | 22%    | 532 | 337   | 195   | 32%    | 535 | 292   | 243   | 32%    | 135 | 91    | 44    | 8%     | 110 | 69    | 41    | 7%     |
| 11 | Genel olarak değerlendirildiğinde, Meslek Yüksekokulu hizmetleri yeterlidir.     | 463 | 249   | 214   | 28%    | 719 | 458   | 261   | 43%    | 366 | 196   | 170   | 22%    | 66  | 49    | 17    | 4%     | 49  | 20    | 29    | 3%     |



Anket, 2020-2021 akademik yılında, 28 Haziran–30 Temmuz 2021 tarihleri arasında, 1625 öğrencinin katılımıyla gerçekleştirilmiştir. Bu tabloda yer alan sütunların karşılığı aşağıdaki şekildedir:

A-->Çok İyi; B-->İyi; C-->Orta; D-->Kötü; E-->Çok Kötü

| #  | Soru   | A   | A (K) | A (E) | A Oran | B   | B (K) | B (E) | B Oran | C   | C (K) | C (E) | C Oran | D   | D (K) | D (E) | D Oran | E   | E (K) | E (E) | E Oran |
|----|--|-----|-------|-------|--------|-----|-------|-------|--------|-----|-------|-------|--------|-----|-------|-------|--------|-----|-------|-------|--------|
| 1  | Çalışanlar ilgili, güler yüzlü ve yardımseverdir.                                | 807 | 476   | 331   | 40%    | 780 | 495   | 285   | 39%    | 311 | 167   | 144   | 15%    | 47  | 31    | 16    | 2%     | 75  | 35    | 40    | 4%     |
| 2  | Yönetim, istek ve şikayetler konusunda ulaşılabilirdir.                          | 686 | 393   | 293   | 34%    | 780 | 501   | 279   | 39%    | 391 | 223   | 168   | 19%    | 72  | 42    | 30    | 4%     | 86  | 44    | 42    | 4%     |
| 3  | Sosyal, kültürel ve bilimsel etkinlikler yeterlidir.                             | 586 | 325   | 261   | 29%    | 663 | 428   | 235   | 33%    | 504 | 297   | 207   | 25%    | 115 | 71    | 44    | 6%     | 132 | 72    | 60    | 7%     |
| 4  | WEB sayfası ihtiyaçları karşılar düzeydedir.                                     | 674 | 381   | 293   | 33%    | 848 | 553   | 295   | 42%    | 346 | 198   | 148   | 17%    | 69  | 37    | 32    | 3%     | 75  | 32    | 43    | 4%     |
| 5  | İdari birimlerden belgelerin (öğrenci belgesi, vb.) temin edilme süresi kısadır. | 676 | 385   | 291   | 34%    | 795 | 518   | 277   | 40%    | 418 | 239   | 179   | 21%    | 60  | 32    | 28    | 3%     | 59  | 24    | 35    | 3%     |
| 6  | Genel olarak; bina, derslik, kütüphane, vb. kullanım alanları yeterlidir.        | 580 | 324   | 256   | 29%    | 713 | 450   | 263   | 35%    | 495 | 286   | 209   | 25%    | 119 | 83    | 36    | 6%     | 102 | 59    | 43    | 5%     |
| 7  | Yerleşkeye ulaşım rahattır.  | 593 | 331   | 262   | 29%    | 711 | 443   | 268   | 35%    | 465 | 281   | 184   | 23%    | 129 | 80    | 49    | 6%     | 118 | 67    | 51    | 6%     |
| 8  | Bilgisayar imkanları yeterlidir.   | 578 | 314   | 264   | 29%    | 748 | 484   | 264   | 37%    | 547 | 323   | 224   | 27%    | 59  | 35    | 24    | 3%     | 76  | 36    | 40    | 4%     |
| 9  | Yemekhane ve kantin hizmetleri yeterlidir.                                       | 529 | 288   | 241   | 26%    | 663 | 426   | 237   | 33%    | 602 | 361   | 241   | 30%    | 86  | 45    | 41    | 4%     | 130 | 77    | 53    | 6%     |
| 10 | Konferans salonu yeterlidir.   | 530 | 283   | 247   | 26%    | 675 | 418   | 257   | 34%    | 590 | 354   | 236   | 29%    | 92  | 64    | 28    | 5%     | 120 | 77    | 43    | 6%     |
| 11 | Genel olarak değerlendirildiğinde, Meslek Yüksekokulu hizmetleri yeterlidir.     | 594 | 345   | 249   | 30%    | 835 | 526   | 309   | 42%    | 411 | 226   | 185   | 21%    | 65  | 45    | 20    | 3%     | 79  | 44    | 35    | 4%     |

# Yönetim ve İç Kontrol Sistemi



## 6-Yönetim ve İç Kontrol Sistemi

### YÖNETİM SİSTEMİ

- a) İzmir Kavram Meslek Yüksekokulu Müdür Seçimi ve Atanması: Mütevelli Heyeti tarafından Müdür olarak atanması uygun görülen aday Yükseköğretim Kurulu'nun olumlu görüşü alındıktan sonra 3 yıllık süre ile atanmaktadır
- b) Müdür Yardımcısı Atanması: Müdür, çalışmalarında kendisine yardım etmek üzere, Meslek Yüksekokulu'nun tam zamanlı öğretim elemanları arasından en çok iki kişiyi müdür yardımcısı olarak seçer. Müdür yardımcıları, müdür tarafından üç yıl için atanır. Müdür gerekli gördüğü hallerde yardımcılarını değiştirebilir. Müdürün görevi sona erdiğinde yardımcılarının da görev süresi sona erer.
- c) Bölüm Başkanı Atamaları: Bölümde görevli tam zamanlı öğretim elemanları arasından Üniversitelerde Akademik Teşkilat Yönetmeliği ile İzmir Kavram Meslek Yüksekokulu Ana Yönetmeliği hükümleri göz önünde bulundurularak müdür tarafından Mütevelli Heyetin onayı ile 3 yıllığına atanmaktadır.
- d) Öğretim Üyesi Dışındaki Öğretim Elemanı Kadrolarına Yapılacak Atamalar: Öğretim Üyesi Dışındaki Öğretim Elemanı Kadrolarına Yapılacak Atamalarda Uygulanacak Merkezi Sınav ile Giriş Sınavlarına İlişkin Usul ve Esaslar Hakkında Yönetmelik ile belirlediği ilke ve esaslar doğrultusunda, bölümlerden müdürlüğe gelen öğretim elemanı ihtiyaçları doğrultusunda, detaylı öğretim elemanı alım ilanı Resmi Gazete'de ve Meslek Yüksekokulun web sayfasında ilan edilmesi ile gerçekleştirilmektedir. Başvuran adayların değerlendirme ve bilim sınavı süreçlerinin ardından başarılı adayların atama işleri müdürlük tarafından yapılmaktadır.
- e) İzmir Kavram Meslek Yüksekokulu'nda, satın alma ve ihaleler Vakıf Yükseköğretim Kurumları İhale Yönetmeliği hükümlerine göre yürütülmektedir.

### İÇ KONTROL SİSTEMİ

İç kontrol; idarenin amaçlarına ve mevzuata uygun olarak; süreçlerin etkin, etkili bir şekilde yürütülmesini, mali bilgi ve yönetim bilgisinin zamanında ve güvenilir olarak üretilmesini sağlamak üzere idare tarafından oluşturulan organizasyon, yöntem ve süreçle iç denetimi kapsayan mali ve diğer kontroller bütünüdür.

Meslek Yüksekokulumuzda, oluşturma aşamasında bulunana Kalite Yönetim Sistemi gereği, her yıl iç denetim gerçekleştirilecek ve iç tetkik raporu yayınlanacaktır. İç denetimde karşılaşılan uygunsuzlukların takibi, düzeltici önleyici faaliyet (DÖF) planları ile yapılmaktadır. Aynı zamanda kalite güvencesi kapsamında sahip olunan ISO 9001 Kalite Yönetim Sistemi Belgesi gereklilikleri

yerine getirilmekte ve her yıl Kurumsal İ Deęerlendirme Raporu hazırlanarak kontrol mekanizması genişletilmektedir.

Kalite Koordinatörlüęü ve Meslek Yüksekokul yönetimi tarafından, stratejik yönetim anlayışının benimsenmesi ve iç kontrol sisteminin yapılandırılması için Kalite Yönetim Sistemi kapsamında birim ve bireysel performans göstergeleri tanımlanmıştır.

## AMAÇ ve HEDEFLER



## A. İdarenin Amaç ve Hedefleri

İzmir Kavram Meslek Yüksekokulu'nun "Stratejik Amaçları" ve buna bağlı olarak akademik ve idari birimlerin gerçekleştireceği stratejik hedefler aşağıda açıklanmaktadır:

| <b>Stratejik Amaç 1. Araştırma Geliştirme ve Yayın Faaliyetlerini Arttırmak</b> |   |
|---|---|
| SH. 1.  | Akademik Yayınların Nitelik ve Niceliğini Arttırmak |
| SH. 2.  | BAP Projelerini desteklemek                         |
| SH. 3.  | Araştırma Altyapısını Güçlendirmek                  |

| <b>Stratejik Amaç 2. Eğitim-Öğretim Kalitesini Arttırmak, Altyapı ve Kaynaklarını Geliştirmek</b> |  |
|---|--|
| SH. 1.  | Eğitim programlarını sürekli değerlendirmek, güncellemek ve iş dünyasının ihtiyaçları ile uyumlaştırmak  |
| SH. 2.  | Öğrenci merkezli öğrenme, öğretme ve değerlendirme sistemini uygulamak , izlemek ve sürekli iyileştirmek |
| SH. 3.  | Akademik personelinin gelişimini desteklemek ve sürdürülebilir kılmak                                    |
| SH. 4.  | Öğrencilerin kişisel ve sosyal gelişimlerini desteklemek   |
| SH. 5.  | Eğitim-Öğretimde Teknoloji Kullanımını Yaygınlaştırmak   |

| <b>Stratejik Amaç 3. Eğitim- Öğretimde Uluslararasılaşmak</b> |   |
|---|---|
| SH. 1.  | Uluslararası hareketlilik programlarının sunduğu imkânlardan yararlanan İKMYO öğrenci ve personelinin sayısının artırılması |
| SH. 2.  | Uluslararası yükseköğretim kurumlarıyla iletişim ve işbirliğini artırmak  |
| SH. 3.  | Uluslararası öğrenci sayısını artırmak  |

**Stratejik Amaç 4. Kurumsallaşma ve Kalite Kültürünü Geliştirmek**

SH. 1. Kurum Çalışanlarının Niteliğini ve Kurumsal Aidiyetini Artırmak

SH. 2. Yönetim Süreçlerini Güçlendirmek

**Stratejik Amaç 5. Toplumsal Katkı Faaliyetlerini Artırmak**

SH. 1. Sosyal sorumluluk projelerini yaygınlaştırmak

SH. 2. Dezavantajlı ve az temsil edilen gruplara yönelik sosyal bütünleşmeyi artırmak

SH. 3. Mesleki kariyer gelişim desteğini artırmak

## B. Temel Politikalar ve Öncelikler

İzmir Kavram Meslek Yüksekokulu, stratejik amaçlarını hazırlarken esas aldığı temel politikalar, 11. Kalkınma Planı (2019-2023), Orta Vadeli Program (2019-2021) dikkate alınan üst politika belgeleridir.

### 11. KALKINMA PLANI (2019-2023)

11. Kalkınma planında yer alan;

- *“331.6. Sanayinin ihtiyaç duyduğu işgücü profili belirlenecek, bu ihtiyaca dönük mesleki ve teknik eğitim ortaöğretim, fen liseleri ve yükseköğretim kurumlarının öğretim programları güncellenecektir.”* Hedefi kapsamında, eğitim öğretim planımızda güncellemeler yaptık ve programlarımıza ilgili sektörde görev yapan yetkilileri danışma kurulunda görev alması için görevlendirdik. Böylece amaca yönelik faaliyetimizi gerçekleştirmiş olduk.
- *“440.4. Vakıf yükseköğretim kurumlarının yıllık öğrenci gelirlerinin en az yüzde 1’inin Ar-Ge harcamalarında kullanılmasına yönelik düzenleme yapılacaktır.”* hedefi kapsamında, misyonumuzda yer almamasına rağmen, akademik kadromuzun gelişimine destek olacak faaliyetlerde bulunduk ve 2020 yılı planlarımızı bu yönde yaptık. Bu yıl 21 akademisyenimizin akademik çalışmalarında direkt katkıda bulunduk ve ayrıca tüm personelimizin Ar-Ge faaliyetleri kapsamında proje üretebilmesi için 70 farklı araştırma geliştirme online eğitimini veren bir kamu kurumu projesi olan AYEUM’a üye olduk.
- *“561. Yükseköğretim sistemi küresel rekabet gücü olan, kalite odaklı ve dinamik bir yapıya kavuşturulacak; yükseköğretim kurumlarının niteliklerinin artırılmasına yönelik uygulamalara devam edilecektir.”* hedefi kapsamında kurum kalite altyapısı oluşturularak süreçler tanımlanmış ve stratejik plan odaklı yönetim yaklaşımı göz önünde bulundurularak kurum dinamizmi harekete geçirilmiştir.



### III- FAALİYETLERE İLİŞKİN BİLGİ VE DEĞERLENDİRMELER



### **III- FAALİYETLERE İLİŞKİN BİLGİ VE DEĞERLENDİRMELER**

#### **A- Mali Bilgiler**

##### **1- Bütçe Uygulama Sonuçları**

İzmir Kavram Meslek Yüksekokulu Mali İşler Birimi'nce gerçekleştirilen; yıllık faaliyet sonuçları ile ertesi yıl bütçeleri, faaliyet dönemi içerisinde düzenli olarak hazırlanmaktadır. Meslek Yüksekokulumuzun hedefleri doğrultusunda, sağlanan kaynaklar, ilgili gider yerlerine yeterli derecede ve zamanında tahsis edilmektedir.

##### **Bütçe Giderleri**

Meslek Yüksekokulumuzun bütçe giderleri; cari harcamalar, yatırım harcamaları ve transfer harcamaları başlığı altında toplanmaktadır.

Cari harcamalar; personel giderleri, yolluk ve harcırahlar, hizmet alımları, tüketim malları ve malzeme alımları, demirbaş alımları ve diğer ödemeler alt başlıklarında takip edilmektedir.

Yatırım harcamaları; makine teçhizat ve taşıt alımları ile yapı tesis ve büyük onarım alt başlıklarında gruplanmıştır.

Transfer harcamaları; kamulaştırma ve bina satın alımları, kuruluşlara katılma payları, mâlî transferler, sosyal transferler, borç ödemeleri, fon ödemeleri, kur farkı giderleri ve diğer transfer alt başlıklarından oluşmaktadır.

Bütçe gerçekleştirmeleri, yukarıdaki bölüm başlıkları altında ayrıntılı takip edilmekte olup hedeflenen plan, proje ve diğer hedeflere uygun olarak gerçekleşmektedir.

##### **Bütçe Gelirleri**

Meslek Yüksekokulumuzun bütçe gelirleri; eğitim-öğretim hizmet gelirleri, diğer hasılatlar, kurucu vakıf yardım ve destekleri, menkul ve gayrimenkul satış gelirleri, hazine yardım ve devlet katkısı, özel ve diğer kurum bağışları, yatırım fonları geçmiş yıl gelir fonları ve alınan sipariş tahakkuklarından oluşmaktadır.

##### **2- Temel Mali Tablolara İlişkin Açıklamalar**

Birim, meslek yüksekokulunun mali performans ve durumunu gösteren temel mali tablolardan gelir tablosu ve bilanço ile eklerini, periyodik olarak hazırlayarak ve ilgili üst kurumlara iletmektedir.

### **3- Mali Denetim Sonuları**

İzmir Kavram Meslek Yüksekokulu, her yıl Yükseköğretim Denetleme Kurulu Başkanlığı tarafından düzenli olarak denetlenmektedir. Ayrıca faaliyet dönemi içinde ve mali yılsonunda, elde edilen gelirler ile yapılan harcamalar yeminli mali müşavirce denetlenmekte ve hazırlanan rapor ilgili üst kurumlara iletilmektedir.

# PERFORMANS BİLGİLERİ



## B- Performans Bilgileri

### 1- Faaliyet ve Proje Bilgileri

#### Faaliyet Bilgileri

2021 Yılındaki Etkinlik Dağılımı

| TÜRÜ                      | SAYI       |
|---------------------------|------------|
| Eğitim                    | 2          |
| Seminer                   | 15         |
| Söyleşi / Konferans       | 47         |
| Sergi                     | 4          |
| Sportif Faaliyet          | 2          |
| Teknik gezi               | 9          |
| Sosyal Sorumluluk Projesi | 5          |
| Diğer                     | 55         |
| <b>TOPLAM</b>             | <b>147</b> |

#### Yayınlarla İlgili Faaliyet Bilgileri

| Bilimsel Yayın Durumu            |            |
|----------------------------------|------------|
| SCI / SSCI / SCI-E / AHCI        | 16         |
| Uluslararası Hakemli Dergi       | 14         |
| Ulusal Hakemli Dergi-ULAKBİM     | 9          |
| Ulusal Hakemli Dergi-DergiPark   | 11         |
| Uluslararası Tam Metin Bildiri   | 14         |
| Uluslararası Özet Bildiri        | 31         |
| Ulusal Tam Metin Bildiri         | 1          |
| Ulusal Özet Bildiri              | 6          |
| TUBİTAK Projesi                  | -          |
| AB Projesi                       | 1          |
| Uluslararası Kitap, Kitap Bölümü | 30         |
| Ulusal Kitap, Kitap Bölümü       | 11         |
| Atıf                             | 102        |
| Diğer (BAP, vs.)                 | 28         |
| <b>TOPLAM</b>                    | <b>274</b> |

## Üniversiteler Arasında Yapılan ERASMUS+ ve İkili Anlaşmalar

| Ülkelere Göre Anlaşma Sayıları |                   |           |
|--------------------------------|-------------------|-----------|
| Ülke                           | Üniversite Sayısı |           |
| Polonya                        | 3                 |           |
| İngiltere                      | 1                 |           |
| İspanya                        | 3                 |           |
| Romanya                        | 1                 |           |
| Portekiz                       | 4                 |           |
| Yunanistan                     | 1                 |           |
| Çek Cumhuriyeti                | 1                 |           |
| Slovenya                       | 1                 |           |
| İtalya                         | 1                 |           |
| Letonya                        | 1                 |           |
| Litvanya                       | 2                 |           |
| <b>Toplam</b>                  | <b>11</b>         | <b>19</b> |

### Proje Bilgileri ( Semih Hocadan)

#### Bilimsel Projeler

Meslek Yüksekokulumuz kadrolarında görevli öğretim elemanlarımızın görev aldığı araştırma projeleri sınıflandırması aşağıdaki gibidir.

| Araştırma Projeleri      | 2018 | 2019 | 2020 | 2021 |
|--------------------------|------|------|------|------|
| <b>Uluslararası - AB</b> | 1    | 2    | 6    | 1    |
| <b>Ulusal</b>            | 7    | 6    | 9    | 13   |

# Performans Sonuçları Tablosu



## 2-Performans Sonuları Tablosu

İzmir Kavram Meslek Yksekokulu, kısa ve orta vadede stratejik amalarını, bu amalara hizmet eden faaliyetleri ve bu faaliyetlere ynelik hedefleri izlemek zere performans gstergelerini 2021-2025 Stratejik Plan'ında tanımlamıştır. Deęerlendirme yapılırken hedeflere ulařma derecesi belirlenen hedefin gerekleřme yzdesi belirtilerek takip edilmektedir. Gerekleřme yzdesi

0-74 : Gerekleřmedi

75-99 : Byk lde Gerekleřti

100 ve zeri Hedefe Ulařıldı



*Faaliyetler ve Performans Ölçütlerinin Değerlendirilmesi*

| <b>Amaç 1</b>  | <b>Araştırma Geliştirme ve Yayın Faaliyetlerini Arttırmak</b> |                                     |              |              |              |              |              |                       |                          |
|--|---|-------------------------------------|--------------|--------------|--------------|--------------|--------------|-----------------------|--------------------------|
| <b>Hedef 1</b>   | <b>Akademik Yayınların Nitelik ve Niceliğini Arttırmak</b>    |                                     |              |              |              |              |              |                       |                          |
| <b>Performans Göstergeleri</b>   | <b>Hedefe Etkisi (%)</b>                                      | <b>Plan Dönemi Başlangıç Etkisi</b> | <b>1.Yıl</b> | <b>2.Yıl</b> | <b>3.Yıl</b> | <b>4.Yıl</b> | <b>5.Yıl</b> | <b>İzleme Sıklığı</b> | <b>Raporlama Sıklığı</b> |
| <b>PG 1.1.1</b><br>Yayın teşvikinden yararlanan personel sayısı  | 30  | 20                                  | 23           |              |              |              |              | 6 Ay                  | 1 Yıl                    |
| <b>PG 1.1.2</b><br>AB, Bilim Sanayi ve Teknoloji Bakanlığı, TÜBİTAK ve benzeri projelere öğretim elemanlarını teşvik etmek için bilgilendirme toplantılarının sayısı | 30  | 3                                   | 1            |              |              |              |              | 1 Yıl                 | 1 Yıl                    |
| <b>PG 1.1.3</b><br>Akademik çalışma ve araştırmalar için akademik personel başına verilen izin günü (1 yılda)  | 40  | 45                                  | 45           |              |              |              |              | 1 Yıl                 | 1 Yıl                    |
| <b>Sorumlu Birim</b>   | Yüksekokul Müdürlüğü  |                                     |              |              |              |              |              |                       |                          |
| <b>İş Birliği Yapılacak Birim(ler)</b>   | Bedek komisyonu   |                                     |              |              |              |              |              |                       |                          |

|   |   |                                     |              |              |              |              |              |                       |                          |
|---|---|-------------------------------------|--------------|--------------|--------------|--------------|--------------|-----------------------|--------------------------|
| <b>Amaç 1</b>   | <b>Araştırma Geliştirme ve Yayın Faaliyetlerini Arttırmak</b> |                                     |              |              |              |              |              |                       |                          |
| <b>Hedef 2</b>  | BAP Projelerini desteklemek                                   |                                     |              |              |              |              |              |                       |                          |
| <b>Performans Göstergeleri</b>  | <b>Hedefe Etkisi (%)</b>                                      | <b>Plan Dönemi Başlangıç Etkisi</b> | <b>1.Yıl</b> | <b>2.Yıl</b> | <b>3.Yıl</b> | <b>4.Yıl</b> | <b>5.Yıl</b> | <b>İzleme Sıklığı</b> | <b>Raporlama Sıklığı</b> |
| <b>PG 1.2.1.</b><br>BAP başvuru sayısı  | 10  | 2                                   | 4            |              |              |              |              | 6 Ay                  | 1 Yıl                    |
| <b>PG 1.2.2</b><br>Desteklenen BAP oranı(%)                                     | 30  | %50                                 | %80          |              |              |              |              | 6 Ay                  | 1 Yıl                    |
| <b>PG 1.2.3</b><br>BAP başvuruları değerlendirme ve karara bağlama süresi (ay)  | 10  | 3.5 ay                              | 1,5 ay       |              |              |              |              | 6 Ay                  | 1 Yıl                    |
| <b>PG 1.2.4</b><br>BAP projeleri için ayrılan destek miktarı (BAP bütçesi) (TL) | 20  | 140.000                             | 321.336      |              |              |              |              | 1 Yıl                 | 1 Yıl                    |
| <b>PG 1.2.5</b><br>BAP bütçesi/talep edilen BAP bütçesi                         | 30  | 1                                   | 1            |              |              |              |              | 6 Ay                  | 1 Yıl                    |
| <b>Sorumlu Birim</b>  | Yüksekokul Müdürlüğü  |                                     |              |              |              |              |              |                       |                          |
| <b>İş Birliği Yapılacak Birim(ler)</b>  | Bilimsel Araştırma Projeleri (BAP) Komisyonu                  |                                     |              |              |              |              |              |                       |                          |

|  |   |                                     |              |              |              |              |              |                       |                          |
|--|---|-------------------------------------|--------------|--------------|--------------|--------------|--------------|-----------------------|--------------------------|
| <b>Amaç 1</b>  | <b>Araştırma Geliştirme ve Yayın Faaliyetlerini Arttırmak</b> |                                     |              |              |              |              |              |                       |                          |
| <b>Hedef 3</b>   | Araştırma altyapısını güçlendirmek                            |                                     |              |              |              |              |              |                       |                          |
| <b>Performans Göstergeleri</b>                                     | <b>Hedefe Etkisi (%)</b>                                      | <b>Plan Dönemi Başlangıç Etkisi</b> | <b>1.Yıl</b> | <b>2.Yıl</b> | <b>3.Yıl</b> | <b>4.Yıl</b> | <b>5.Yıl</b> | <b>İzleme Sıklığı</b> | <b>Raporlama Sıklığı</b> |
| <b>PG 1.3.1</b><br>Kütüphanede bulunan basılı kaynak sayısı        | 30  | 16.500                              | 20.477       |              |              |              |              | 6 Ay                  | 1 Yıl                    |
| <b>PG 1.3.2</b><br>Kütüphanede bulunan dijital kaynak sayısı       | 30  | 30.750                              | 42.447       |              |              |              |              | 6 Ay                  | 1 Yıl                    |
| <b>PG 1.3.3</b><br>Erişime açık veritabanı ve platformların sayısı | 40  | 3                                   | 5            |              |              |              |              | 6 Ay                  | 1 Yıl                    |
| <b>Sorumlu Birim</b>   | Yüksekokul Müdürlüğü  |                                     |              |              |              |              |              |                       |                          |
| <b>İş Birliği Yapılacak Birim(ler)</b>                             | Kütüphane ve Dokümantasyon birimi                             |                                     |              |              |              |              |              |                       |                          |

|   |  |                                     |              |              |              |              |              |                       |                          |
|---|--|-------------------------------------|--------------|--------------|--------------|--------------|--------------|-----------------------|--------------------------|
| <b>Amaç 2</b>   | <b>Eđitim-Öđretim Kalitesini Arttırmak, Altyapı ve Kaynaklarını Geliřtirmek</b>                        |                                     |              |              |              |              |              |                       |                          |
| <b>Hedef 2.1</b>  | Eđitim programlarını sürekli deđerlendirmek, güncellemek ve iř dünyasının ihtiyaçları ile uyulařtırmak |                                     |              |              |              |              |              |                       |                          |
| <b>Performans Göstergeleri</b>  | <b>Hedefe Etkisi (%)</b>   | <b>Plan Dönemi Bařlangıç Etkisi</b> | <b>1.Yıl</b> | <b>2.Yıl</b> | <b>3.Yıl</b> | <b>4.Yıl</b> | <b>5.Yıl</b> | <b>İzleme Sıklığı</b> | <b>Raporlama Sıklığı</b> |
| <b>PG 2.1.1</b><br>Müfredat hazırlanmasında ve güncellenmesinde iç ve dıř paydařların görüşlerinin alınması amacıyla yapılan paydař toplantısı sayısı | 30   | 55                                  | 60           |              |              |              |              | 1 Yıl                 | 1 Yıl                    |
| <b>PG 2.1.2</b><br>Eđitim programlarının deđerlendirilmesi amacıyla uygulanan anket sayısı  | 40   | 2                                   | 2            |              |              |              |              | 1 Yıl                 | 1 Yıl                    |
| <b>PG 2.1.3</b><br>İř Dünyasında önemli yere sahip kurum ve kuruluşlarla yapılan protokol sayısı  | 30   | 15                                  | 17           |              |              |              |              | 1 Yıl                 | 1 Yıl                    |
| <b>Sorumlu Birim</b>  | Yüksekokul Müdürlüğü   |                                     |              |              |              |              |              |                       |                          |
| <b>İř Birliđi Yapılacak Birim(ler)</b>  | Program Başkanları - Kalite Koordinatörlüğü - Kariyer Yönlendirme ve Staj Koordinatörlüğü              |                                     |              |              |              |              |              |                       |                          |

|  |  |                                     |              |              |              |              |              |                       |                          |
|--|--|-------------------------------------|--------------|--------------|--------------|--------------|--------------|-----------------------|--------------------------|
| <b>Amaç 2</b>  | <b>Eğitim-Öğretim Kalitesini Arttırmak, Altyapı ve Kaynaklarını Geliştirmek</b>                          |                                     |              |              |              |              |              |                       |                          |
| <b>Hedef 2.2</b>   | Öğrenci merkezli öğrenme, öğretme ve değerlendirme sistemini uygulamak , izlemek ve sürekli iyileştirmek |                                     |              |              |              |              |              |                       |                          |
| <b>Performans Göstergeleri</b>   | <b>Hedefe Etkisi (%)</b>   | <b>Plan Dönemi Başlangıç Etkisi</b> | <b>1.Yıl</b> | <b>2.Yıl</b> | <b>3.Yıl</b> | <b>4.Yıl</b> | <b>5.Yıl</b> | <b>İzleme Sıklığı</b> | <b>Raporlama Sıklığı</b> |
| <b>PG 2.2.1</b><br>Tüm dersleri AKTS kredisi iş yüküne dayalı olarak belirlenen program sayısı/toplam program sayısı           | 25   | %100                                | %100         |              |              |              |              | 1 Yıl                 | 1 Yıl                    |
| <b>PG 2.2.2</b><br>Öğrenci/ders veren öğretim elemanı oranı  | 25   | 0,074                               | 0,072        |              |              |              |              | 1 Yıl                 | 1 Yıl                    |
| <b>PG 2.2.3</b><br>Değerlendirmesi yapılan ders değerlendirme anket sayısı/Toplam ders değerlendirme anketi sayısı             | 25   | %100                                | %100         |              |              |              |              | 1 Yıl                 | 1 Yıl                    |
| <b>PG 2.2.4</b><br>Ders değerlendirme anketinde ders kazanımlarına ulaşılması ile ilgili bölümde öğrenci memnuniyet düzeyi (%) | 25   | %92,5                               | %85          |              |              |              |              | 1 Yıl                 | 1 Yıl                    |
| <b>Sorumlu Birim</b>   | Yüksekokul Müdürlüğü   |                                     |              |              |              |              |              |                       |                          |
| <b>İş Birliği Yapılacak Birim(ler)</b>   | Program Başkanları - Eğitim Koordinatörlüğü – Öğrenci İşleri   |                                     |              |              |              |              |              |                       |                          |

|   |   |                                     |              |              |              |              |              |                       |                          |
|---|---|-------------------------------------|--------------|--------------|--------------|--------------|--------------|-----------------------|--------------------------|
| <b>Amaç 2</b>   | <b>Eğitim-Öğretim Kalitesini Arttırmak, Altyapı ve Kaynaklarını Geliştirmek</b> |                                     |              |              |              |              |              |                       |                          |
| <b>Hedef 2.3</b>  | Akademik personelinin gelişimini desteklemek ve sürdürülebilir kılmak           |                                     |              |              |              |              |              |                       |                          |
| <b>Performans Göstergeleri</b>  | <b>Hedefe Etkisi (%)</b>  | <b>Plan Dönemi Başlangıç Etkisi</b> | <b>1.Yıl</b> | <b>2.Yıl</b> | <b>3.Yıl</b> | <b>4.Yıl</b> | <b>5.Yıl</b> | <b>İzleme Sıklığı</b> | <b>Raporlama Sıklığı</b> |
| <b>PG 2.3.1</b><br>Öğretim elemanlarının gelişimine yönelik düzenlenen eğitim sayısı        | 30  | 3                                   | 5            |              |              |              |              | 1 Yıl                 | 1 Yıl                    |
| <b>PG 2.3.2</b><br>BAP, konferansa katılım vb. faaliyetler için taleplerin karşılanma oranı | 20  | %77                                 | %100         |              |              |              |              | 6 Ay                  | 1 Yıl                    |
| <b>PG 2.3.3</b><br>Ders içi materyal taleplerinin karşılanma oranı                          | 20  | %79                                 | %80          |              |              |              |              | 1 Yıl                 | 1 Yıl                    |
| <b>PG 2.3.4</b><br>BEDEK ile desteklenen yayın/kongre/sempozyum sayısı                      | 30  | 22                                  | 31           |              |              |              |              | 1 Yıl                 | 1 Yıl                    |
| <b>Sorumlu Birim</b>  | Yüksekokul Müdürlüğü  |                                     |              |              |              |              |              |                       |                          |
| <b>İş Birliği Yapılacak Birim(ler)</b>  | Bedek Komisyonu – Kalite Koordinatörlüğü – Bap Komisyonu                        |                                     |              |              |              |              |              |                       |                          |

| <b>Amaç 2</b>   | <b>Eğitim-Öğretim Kalitesini Arttırmak, Altyapı ve Kaynaklarını Geliştirmek</b> |                                     |              |              |              |              |              |                       |                          |
|---|---|-------------------------------------|--------------|--------------|--------------|--------------|--------------|-----------------------|--------------------------|
| <b>Hedef 2.4</b>  | Öğrencilerin kişisel ve sosyal gelişimlerini desteklemek                        |                                     |              |              |              |              |              |                       |                          |
| <b>Performans Göstergeleri</b>  | <b>Hedefe Etkisi (%)</b>  | <b>Plan Dönemi Başlangıç Etkisi</b> | <b>1.Yıl</b> | <b>2.Yıl</b> | <b>3.Yıl</b> | <b>4.Yıl</b> | <b>5.Yıl</b> | <b>İzleme Sıklığı</b> | <b>Raporlama Sıklığı</b> |
| <b>PG 2.4.1</b><br>Kariyer Yönlendirme ve Staj Koordinatörlüğünün öğrencilerin gelişimi için düzenlediği Faaliyet/Toplantı sayısı | 20  | 37                                  | 37           |              |              |              |              | 1 Yıl                 | 1 Yıl                    |
| <b>PG 2.4.2</b><br>Açılan kişisel gelişim dersleri sayısı   | 20  | -                                   | 2            |              |              |              |              | 1 Yıl                 | 1 Yıl                    |
| <b>PG 2.4.3</b><br>Öğrenci kulübü başına düşen faaliyet sayısı  | 20  | 0,85                                | 4            |              |              |              |              | 1 Yıl                 | 1 Yıl                    |
| <b>PG 2.4.4</b><br>Düzenlenen Sosyal/Kültürel/Sanatsal etkinlik sayısı  | 20  | 57                                  | 160          |              |              |              |              | 1 Yıl                 | 1 Yıl                    |
| <b>PG 2.4.5</b><br>Düzenlenen Sosyal/Kültürel/Sanatsal etkinliklere katılan öğrenci oranı   | 20  | %66                                 | %80,9        |              |              |              |              | 1 Yıl                 | 1 Yıl                    |

|   |   |                                     |              |              |              |              |              |                       |                          |
|---|---|-------------------------------------|--------------|--------------|--------------|--------------|--------------|-----------------------|--------------------------|
| <b>Sorumlu Birim</b>  | Yüksekokul Müdürlüğü  |                                     |              |              |              |              |              |                       |                          |
| <b>İş Birliği Yapılacak Birim(ler)</b>  | Kariyer Yönlendirme ve Staj Koordinatörlüğü – SKS birimi                                  |                                     |              |              |              |              |              |                       |                          |
| <b>Amaç 2</b>   | <b>Eğitim-Öğretim Kalitesini Arttırmak, Altyapı ve Kaynaklarını Geliştirmek</b>           |                                     |              |              |              |              |              |                       |                          |
| <b>Hedef 2.5</b>  | Eğitim-Öğretimde Teknoloji Kullanımını Yaygınlaştırmak                                    |                                     |              |              |              |              |              |                       |                          |
| <b>Performans Göstergeleri</b>  | <b>Hedefe Etkisi (%)</b>  | <b>Plan Dönemi Başlangıç Etkisi</b> | <b>1.Yıl</b> | <b>2.Yıl</b> | <b>3.Yıl</b> | <b>4.Yıl</b> | <b>5.Yıl</b> | <b>İzleme Sıklığı</b> | <b>Raporlama Sıklığı</b> |
| <b>PG 2.5.1</b><br>Eğitim-Öğretim süreçlerinde kullanılan laboratuvar ve atölye sayısı  | 20  | 11                                  | 13           |              |              |              |              | 1 Yıl                 | 1 Yıl                    |
| <b>PG 2.5.2</b><br>Laboratuvar ve Atölye kullanımını kapsayan protokol/işbirliği sayısı                                       | 20  | 13                                  | 18           |              |              |              |              | 1 Yıl                 | 1 Yıl                    |
| <b>PG 2.5.3</b><br>Eğitim- Öğretim süreçlerinde kullanılan yazılım sayısı   | 30  | 24                                  | 29           |              |              |              |              | 1 Yıl                 | 1 Yıl                    |
| <b>PG 2.5.4</b><br>Uzaktan Eğitim Değerlendirme anketinde yer alan, öğrencilerin online eğitim süreçlerinden memnuniyet oranı | 30  | -                                   | %67          |              |              |              |              | 6 Ay                  | 1 Yıl                    |
| <b>Sorumlu Birim</b>  | Yüksekokul Müdürlüğü  |                                     |              |              |              |              |              |                       |                          |
| <b>İş Birliği Yapılacak Birim(ler)</b>  | Eğitim Koordinatörlüğü – Kariyer Yönlendirme ve Staj Koordinatörlüğü - Bilgi İşlem Birimi |                                     |              |              |              |              |              |                       |                          |



|   |   |                                     |              |              |              |              |              |                       |                          |
|---|---|-------------------------------------|--------------|--------------|--------------|--------------|--------------|-----------------------|--------------------------|
| <b>Amaç 3</b>   | <b>Eğitim- Öğretimde Uluslararasılaşmak</b>   |                                     |              |              |              |              |              |                       |                          |
| <b>Hedef 3.1</b>  | Uluslararası hareketlilik programlarının sunduğu imkânlardan yararlanan İKMYO öğrenci ve personelinin sayısının artırılması |                                     |              |              |              |              |              |                       |                          |
| <b>Performans Göstergeleri</b>  | <b>Hedefe Etkisi (%)</b>  | <b>Plan Dönemi Başlangıç Etkisi</b> | <b>1.Yıl</b> | <b>2.Yıl</b> | <b>3.Yıl</b> | <b>4.Yıl</b> | <b>5.Yıl</b> | <b>İzleme Sıklığı</b> | <b>Raporlama Sıklığı</b> |
| <b>PG 3.1.1</b><br>Akademik yılda değişim programıyla giden ve gelen öğrenci sayısı       | 30  | 3                                   | 5            |              |              |              |              | 1 Yıl                 | 1 Yıl                    |
| <b>PG 3.1.2</b><br>Akademik yılda değişim programıyla giden ve gelen personel sayısı      | 30  | 2                                   | 1            |              |              |              |              | 1 Yıl                 | 1 Yıl                    |
| <b>PG 3.1.3</b><br>Akademik yılda değişim programına gelen başvuru sayısı (öğr-pers)      | 20  | 21                                  | 38           |              |              |              |              | 1 Yıl                 | 1 Yıl                    |
| <b>PG 3.1.4</b><br>Erasmus+ projeleri hakkında düzenlenen bilgilendirme toplantısı sayısı | 20  | 1                                   | 3            |              |              |              |              | 1 Yıl                 | 1 Yıl                    |
| <b>Sorumlu Birim</b>  | Yüksekökol Müdürlüğü  |                                     |              |              |              |              |              |                       |                          |
| <b>İş Birliği Yapılacak Birim(ler)</b>  | Uluslararası İlişkiler Koordinatörlüğü – Erasmus Ofisi  |                                     |              |              |              |              |              |                       |                          |

|   |   |                                     |              |              |              |              |              |                       |                          |
|---|---|-------------------------------------|--------------|--------------|--------------|--------------|--------------|-----------------------|--------------------------|
| <b>Amaç 3</b>   | <b>Eğitim- Öğretimde Uluslararasılaşmak</b>                                 |                                     |              |              |              |              |              |                       |                          |
| <b>Hedef 3.2</b>  | Uluslararası yükseköğretim kurumlarıyla iletişim ve işbirliğini artırmak    |                                     |              |              |              |              |              |                       |                          |
| <b>Performans Göstergeleri</b>  | <b>Hedefe Etkisi (%)</b>  | <b>Plan Dönemi Başlangıç Etkisi</b> | <b>1.Yıl</b> | <b>2.Yıl</b> | <b>3.Yıl</b> | <b>4.Yıl</b> | <b>5.Yıl</b> | <b>İzleme Sıklığı</b> | <b>Raporlama Sıklığı</b> |
| <b>PG 3.2.1</b><br>Erasmus anlaşması yapılan kurum sayısı   | 40  | 1                                   | 2            |              |              |              |              | 1 Yıl                 | 1 Yıl                    |
| <b>PG 3.2.2</b><br>Anlaşma yapılan program sayısı   | 40  | 2                                   | 4            |              |              |              |              | 1 Yıl                 | 1 Yıl                    |
| <b>PG 3.2.3</b><br>Yükseköğretim kurumlarıyla iletişime geçilmesi için erasmus temsilcisi belirlenen program sayısı | 20  | 26                                  | 22           |              |              |              |              | 1 Yıl                 | 1 Yıl                    |
| <b>Sorumlu Birim</b>  | Yüksekokul Müdürlüğü  |                                     |              |              |              |              |              |                       |                          |
| <b>İş Birliği Yapılacak Birim(ler)</b>  | Uluslararası İlişkiler Koordinatörlüğü – Erasmus Ofisi – Program Başkanları |                                     |              |              |              |              |              |                       |                          |

|  |   |                                     |              |              |              |              |              |                       |                          |
|--|---|-------------------------------------|--------------|--------------|--------------|--------------|--------------|-----------------------|--------------------------|
| <b>Amaç 3</b>  | <b>Eğitim- Öğretimde Uluslararasılaşmak</b>                                 |                                     |              |              |              |              |              |                       |                          |
| <b>Hedef 3.3</b>   | Uluslararası öğrenci sayısını artırmak                                      |                                     |              |              |              |              |              |                       |                          |
| <b>Performans Göstergeleri</b>                                 | <b>Hedefe Etkisi (%)</b>  | <b>Plan Dönemi Başlangıç Etkisi</b> | <b>1.Yıl</b> | <b>2.Yıl</b> | <b>3.Yıl</b> | <b>4.Yıl</b> | <b>5.Yıl</b> | <b>İzleme Sıklığı</b> | <b>Raporlama Sıklığı</b> |
| <b>PG 3.3.1</b><br>Katılım sağlanan uluslararası fuar sayısı   | 20  | 1                                   | -            |              |              |              |              | 1 Yıl                 | 1 Yıl                    |
| <b>PG 3.3.2</b><br>Yabancı dilde eğitim verilen program sayısı | 40  | 1                                   | 1            |              |              |              |              | 6 Ay                  | 1 Yıl                    |
| <b>PG 3.3.3</b><br>Yabancı dilde verilen ders sayısı           | 40  | 20                                  | 27           |              |              |              |              | 6 Ay                  | 1 Yıl                    |
| <b>Sorumlu Birim</b>   | Yüksekokul Müdürlüğü  |                                     |              |              |              |              |              |                       |                          |
| <b>İş Birliği Yapılacak Birim(ler)</b>                         | Uluslararası İlişkiler Koordinatörlüğü – Erasmus Ofisi – Program Başkanları |                                     |              |              |              |              |              |                       |                          |

| <b>Amaç 4</b>  | <b>Kurumsallaşma ve Kalite Kültürünü Geliştirmek</b>            |                                     |              |              |              |              |              |                       |                          |
|--|---|-------------------------------------|--------------|--------------|--------------|--------------|--------------|-----------------------|--------------------------|
| <b>Hedef 4.1</b>   | Kurum Çalışanlarının niteliğini ve kurumsal aidiyetini artırmak |                                     |              |              |              |              |              |                       |                          |
| <b>Performans Göstergeleri</b>   | <b>Hedefe Etkisi (%)</b>  | <b>Plan Dönemi Başlangıç Etkisi</b> | <b>1.Yıl</b> | <b>2.Yıl</b> | <b>3.Yıl</b> | <b>4.Yıl</b> | <b>5.Yıl</b> | <b>İzleme Sıklığı</b> | <b>Raporlama Sıklığı</b> |
| <b>PG 4.1.1</b><br>Bir yılda gerçekleştirilen hizmet içi eğitim sayısı   | 20  | 13                                  | 10           |              |              |              |              | 1 Yıl                 | 1 Yıl                    |
| <b>PG 4.1.2</b><br>Hizmet içi eğitim sonrasında gerçekleştirilen değerlendirme anketlerinde ölçülen memnuniyet oranları  | 20  | %70                                 | %85          |              |              |              |              | 1 Yıl                 | 1 Yıl                    |
| <b>PG 4.1.3</b><br>Çalışanların eğitim ihtiyaçlarının belirlenmesi amacıyla düzenlenen anket sayısı                      | 20  | 1                                   | 1            |              |              |              |              | 1 Yıl                 | 1 Yıl                    |
| <b>PG 4.1.4</b><br>Kurum Kültürünün Zenginleştirilmesi ve kurumsal aidiyeti artırmak amacıyla düzenlenen etkinlik sayısı | 20  | 1                                   | 1            |              |              |              |              | 1 Yıl                 | 1 Yıl                    |
| <b>PG 4.1.5</b><br>Akademik Personel memnuniyet anketi sonuçları   | 10  | %95.4                               | %96,9        |              |              |              |              | 1 Yıl                 | 1 Yıl                    |

|  |  |       |       |  |  |  |  |       |       |
|--|--|-------|-------|--|--|--|--|-------|-------|
| <b>PG 4.1.6</b><br>İdari Personel memnuniyet<br>anketi sonuçları | 10                                       | %93.4 | %95,8 |  |  |  |  | 1 Yıl | 1 Yıl |
| <b>Sorumlu Birim</b>   | Yüksekokul Müdürlüğü                     |       |       |  |  |  |  |       |       |
| <b>İş Birliği Yapılacak<br/>Birim(ler)</b>                       | Kalite Koordinatörlüğü – Personel İşleri |       |       |  |  |  |  |       |       |

|   |  |                                     |              |              |              |              |              |                       |                          |
|---|--|-------------------------------------|--------------|--------------|--------------|--------------|--------------|-----------------------|--------------------------|
| <b>Amaç 4</b>   | <b>Kurumsallaşma ve Kalite Kültürünü Geliştirmek</b> |                                     |              |              |              |              |              |                       |                          |
| <b>Hedef 4.2</b>  | Yönetim Süreçlerini Güçlendirmek                     |                                     |              |              |              |              |              |                       |                          |
| <b>Performans Göstergeleri</b>  | <b>Hedefe Etkisi (%)</b>                             | <b>Plan Dönemi Başlangıç Etkisi</b> | <b>1.Yıl</b> | <b>2.Yıl</b> | <b>3.Yıl</b> | <b>4.Yıl</b> | <b>5.Yıl</b> | <b>İzleme Sıklığı</b> | <b>Raporlama Sıklığı</b> |
| <b>PG 4.2.1</b><br>Gerçekleştirilen iç tetkik/denetim sayısı  | 25   | 1                                   | 1            |              |              |              |              | 1 Yıl                 | 1 Yıl                    |
| <b>PG 4.2.2</b><br>Görev ve iş tanımları oluşturulan pozisyon sayısının toplam pozisyon sayısına oranı        | 25   | %80                                 | %90          |              |              |              |              | 1 Yıl                 | 1 Yıl                    |
| <b>PG 4.2.3</b><br>İş Akışı, prosedür ve süreç risk analizi yapılan birimlerin tüm birimlere oranı            | 25   | %92                                 | %100         |              |              |              |              | 1 Yıl                 | 1 Yıl                    |
| <b>PG 4.2.4</b><br>İdari/Akademik personel memnuniyet anketlerinde ölçülen yönetim süreçleri memnuniyet oranı | 25   | -                                   | %88,2        |              |              |              |              | 1 Yıl                 | 1 Yıl                    |
| <b>Sorumlu Birim</b>  | Yüksekokul Müdürlüğü                                 |                                     |              |              |              |              |              |                       |                          |
| <b>İş Birliği Yapılacak Birim(ler)</b>  | Kalite Koordinatörlüğü                               |                                     |              |              |              |              |              |                       |                          |

|  |  |                                     |              |              |              |              |              |                       |                          |
|--|--|-------------------------------------|--------------|--------------|--------------|--------------|--------------|-----------------------|--------------------------|
| <b>Amaç 5</b>  | <b>Toplumsal Katkı Faaliyetlerini Artırmak</b> |                                     |              |              |              |              |              |                       |                          |
| <b>Hedef 5.1</b>   | Sosyal sorumluluk projelerini yaygınlaştırmak  |                                     |              |              |              |              |              |                       |                          |
| <b>Performans Göstergeleri</b>   | <b>Hedefe Etkisi (%)</b>                       | <b>Plan Dönemi Başlangıç Etkisi</b> | <b>1.Yıl</b> | <b>2.Yıl</b> | <b>3.Yıl</b> | <b>4.Yıl</b> | <b>5.Yıl</b> | <b>İzleme Sıklığı</b> | <b>Raporlama Sıklığı</b> |
| <b>PG 5.1.1</b><br>Sosyal sorumluluk projelerinde yer alan öğrenci yüzdesi           | 25   | %50                                 | %23          |              |              |              |              | 1 Yıl                 | 1 Yıl                    |
| <b>PG 5.1.2</b><br>Sosyal sorumluluk proje sayısı                                    | 25   | 30                                  | 4            |              |              |              |              | 1 Yıl                 | 1 Yıl                    |
| <b>PG 5.1.3</b><br>Sosyal sorumluluk kapsamında işbirliği yapılan STK sayısı         | 25   | 10                                  | 2            |              |              |              |              | 1 Yıl                 | 1 Yıl                    |
| <b>PG 5.1.4</b><br>Sosyal sorumluluk kapsamında işbirliği yapılan diğer kurum sayısı | 25   | 2                                   | 2            |              |              |              |              | 1 Yıl                 | 1 Yıl                    |
| <b>Sorumlu Birim</b>   | Yüksekokul Müdürlüğü                           |                                     |              |              |              |              |              |                       |                          |
| <b>İş Birliği Yapılacak Birim(ler)</b>   | SKS Birimi                                     |                                     |              |              |              |              |              |                       |                          |

|   |   |                                     |              |              |              |              |              |                       |                          |
|---|---|-------------------------------------|--------------|--------------|--------------|--------------|--------------|-----------------------|--------------------------|
| <b>Amaç 5</b>   | <b>Toplumsal Katkı Faaliyetlerini artırmak</b>                                  |                                     |              |              |              |              |              |                       |                          |
| <b>Hedef 5.2</b>  | Dezavantajlı ve az temsil edilen gruplara yönelik sosyal bütünleşmeyi artırmak. |                                     |              |              |              |              |              |                       |                          |
| <b>Performans Göstergeleri</b>  | <b>Hedefe Etkisi (%)</b>  | <b>Plan Dönemi Başlangıç Etkisi</b> | <b>1.Yıl</b> | <b>2.Yıl</b> | <b>3.Yıl</b> | <b>4.Yıl</b> | <b>5.Yıl</b> | <b>İzleme Sıklığı</b> | <b>Raporlama Sıklığı</b> |
| <b>PG 5.2.1</b><br>Engelsiz kavram birimi kurulması                               |   | E                                   | E            |              |              |              |              | 1 Yıl                 | 1 Yıl                    |
| <b>PG 5.2.2</b><br>Dezavantajlı gruplara yönelik gerçekleştirilen faaliyet sayısı |   | 3                                   | 25           |              |              |              |              | 1 Yıl                 | 1 Yıl                    |
| <b>PG 5.2.3</b><br>Yerleşke içerişinde erişilebilir alanların oranı               |   | %85                                 | %100         |              |              |              |              | 1 Yıl                 | 1 Yıl                    |
| <b>Sorumlu Birim</b>  | Yüksekokul Müdürlüğü  |                                     |              |              |              |              |              |                       |                          |
| <b>İş Birliğı Yapılacak Birim(ler)</b>  | SKS Birimi  |                                     |              |              |              |              |              |                       |                          |



| <b>Amaç 5</b>   | <b>Toplumsal Katkı</b>                      |                                     |              |              |              |              |              |                       |                          |
|---|---|-------------------------------------|--------------|--------------|--------------|--------------|--------------|-----------------------|--------------------------|
| <b>Hedef 5.3</b>  | Mesleki kariyer gelişim desteğini artırmak. |                                     |              |              |              |              |              |                       |                          |
| <b>Performans Göstergeleri</b>  | <b>Hedefe Etkisi (%)</b>                    | <b>Plan Dönemi Başlangıç Etkisi</b> | <b>1.Yıl</b> | <b>2.Yıl</b> | <b>3.Yıl</b> | <b>4.Yıl</b> | <b>5.Yıl</b> | <b>İzleme Sıklığı</b> | <b>Raporlama Sıklığı</b> |
| <b>PG 5.3.1</b><br>Kariyer günleri kapsamında düzenlenen fiziksel etkinlik sayısı | 30  | 2                                   | -            |              |              |              |              | 1 Yıl                 | 1 Yıl                    |
| <b>PG 5.3.2</b><br>Kariyer gelişimi kapsamında düzenlenen dijital etkinlik sayısı | 30  | 28                                  | 36           |              |              |              |              | 1 Yıl                 | 1 Yıl                    |
| <b>PG 5.3.3</b><br>Kariyer günlerine katılan firma sayısı                         | 40  | 10                                  | 16           |              |              |              |              | 1 Yıl                 | 1 Yıl                    |
| <b>Sorumlu Birim</b>  | Yüksekokul Müdürlüğü                        |                                     |              |              |              |              |              |                       |                          |
| <b>İş Birliği Yapılacak Birim(ler)</b>  | Kariyer Geliştirme ve Staj Koordinatörlüğü  |                                     |              |              |              |              |              |                       |                          |

PERFORMANS SONUÇLARININ DEĞERLENDİRİLMESİ



### **3- Performans Sonularının Deęerlendirilmesi**

Performans sonuları, Stratejik Plan Hazırlama Komisyonu ve Kalite Komisyonu toplantılarında deęerlendirilmektedir. Bu toplantılarda, ulařılan hedefler yerine yenileri belirlenmekte, ulařılmayan hedefler iin ise alınacak aksiyonlar karara baęlanmaktadır. Yıl iinde ise performans sonuları ile ilgili raporlamalar ilgili birim yneticileri ve st ynetim ile paylařılmakta, dzeltici nleyici faaliyet gerektiren durumlar sz konusu olduęunda birim toplantılarında gndeme alınmaktadır.

PERFORMANS BİLGİ SİSTEMİNİN DEĞERLENDİRİLMESİ



### 3- Performans Bilgi Sisteminin Deęerlendirilmesi

Yükseköğretim Kurumlarında Eğitimde Kalite Güvence Sistemi kapsamında oluşturulan Kalite Yönetim Sistemi ve Stratejik Yönetim anlayışının kurum bünyesinde kabul görmüş ve içselleştirilmiş olması sebebiyle, kurum stratejik amaçlar doğrultusunda gerçekleşmesi planlanan hedeflerin performans göstergelerinin takibini yapmak ve performans oranını belirlemek için “Bilgi Yönetim Sistemi” projesini hayata geçirmek için çalışmalarına başlamış ve büyük ölçüde yol almıştır.

#### Yazılımın Hakkında

Yazılım; Stratejik Plan, Öz değerlendirme Raporlama, Kurum İç Deęerlendirme Raporlama ve Kalite Dokümantasyon yönetimi modüllerini içermektedir.

#### Yazılım Modülleri

##### Stratejik Plan

- Yönetim İşlemleri
  - Sistemi kullanacak birimlerin yönetimi
  - Genel ya da döneme ve birime göre içerik şablonu belirleme
  - Kullanıcı işlemleri
  - Plan Durum Raporlama
- Birim İşlemleri
  - Dönem için belirlenen şablonun görüntülenmesi
  - İlgili içeriğin;
    - Paragraf
    - Resim
    - Liste
    - Dinamik Tablo
    - Grafik olarak sistem üzerinden hazırlanması
  - Amaç veri girişi
    - Amaçlara bağlı hedeflerin veri girişi
      - Hedefler bağlı Performans göstergeleri
      - Stratejiler
      - İhtiyaçlar
      - Tespitler
      - Riskler için veri girişleri
  - Plan Ön İzleme ve MS Word Belgesi olarak dosya çıktısı alınması

Sisteme giriři yapılan Amaç, Hedef ve baėlı veriler için sistem otomatik olarak Performans Gösterge Kartlarını oluřturmaktadır.

### **Öz deėerlendirme Raporlama**

- Yönetim İřlemleri
  - Sistemi Kullanacak akademik birimlerin yönetimi
  - Döneme özel soru řablonun, veri tipinin (Metin, Tablo), sorumlu akademik birim düzeyinin (Fakülte, Program), kapsam yılının(Son Yıl, Son 5 Yıl), Sunumda gösterim řeklinin (Her program için ayrı, Fakülte Toplamları) ve içerik sırasının belirlenmesi
- Akademik birim İřlemleri
  - Her programın kendine ait soruları cevaplama işlemleri
  - Fakülte için Tüm programların verilerinin ortak ekranda görüntülenmesi
  - Fakültenin sorumlu olduėu soruların cevaplama işlemleri
  - Sunum Dosyasının sistemden MS Power Point pptx formatında indirilmesi.

Öz deėerlendirme modülü Öğrenci Bilgi Sistemi ve Personel Bilgi sistemi üzerinden topladıėı Akademisyen ve Birim bilgilerini kullanarak bu akademisyenlere ait Makale, Kitap, Bildiri, Editörlük, Atıf, Sanatsal Faaliyet, Fikri Mülkiyet ve Bilim Ödülleri bilgilerini Yöksis ile entegre olarak ilgili akademik birimin veri giriři esnasında kullanıcılara sunabilmektedir.

**Stratejik plan amaçları içinde belirlenen amaç ve hedefler öz deėerlendirme sistemi ile entegredir. Böylece stratejik plan raporlama dönemlerinde hedeflerin ve amaçların gerçekleştirilmesine yönelik öz deėerlendirme ve kontrol işlemleri yapılmaktadır.**

### **Kurum İç Deėerlendirme Raporu (YÖK Kalite)**

- Yönetim İřlemleri
  - Sistemi kullanacak birimlerin yönetimi
  - Genel ya da döneme ve birime göre içerik řablonu belirleme
  - Her bir döneme ait soruların ve istenilen bilgilerin dinamik olarak eklenmesi.
  - Kullanıcı işlemleri
  - Plan Durum Raporlama
- Birim İřlemleri
  - Dönem için belirlenen řablonun görüntülenmesi
  - İlgili içeriėin;
    - Paragraf
    - Resim
    - Liste
    - Dinamik Tablo
    - Grafik olarak sistem üzerinden hazırlanması
  - Rapor Ön İzleme ve MS Word Belgesi olarak dosya çıktıısı alınması

## **Kalite Dokümantasyon**

ISO 9001 & 14001 & 45001 Entegre Yönetim Sistemi için dokümantasyonların numaralandırılması, revizyon takibine yönelik olarak hazırlanmıştır.

- Birim bazlı doküman yükleme ve otomatik doküman numarası verme
- Ana Dokümantasyon takip formunu oluşturma
- Doldurulan formları kayıt altında tutma ve arşivleme
- Revizyon Takibi ve dokümantasyon değişikliklerinin izlenebilmesi.

**KURUMSAL KABİLİYET ve KAPASİTENİN DEĞERLENDİRİLMESİ**





#### **IV- KURUMSAL KABİLİYET ve KAPASİTENİN DEĞERLENDİRİLMESİ**

##### **A- Üstünlükler**

- Eğitim programlarının İzmir ve çevresinde istihdam imkanı olan meslek programlarına göre yürütülmesi
- Yerleşkenin, yeterli fiziki imkânlarla ve teknolojik altyapıya sahip olması ve şehrin merkezinde ve kolay erişilebilir noktada yer alması
- Akademik kadronun genç, dinamik, üretken ve istekli olması
- İzmir Kavram Meslek Yüksekokulunun yıllara dayalı kurumsal kültür ve birikim mirasına dayanıyor olması,
- Kurucu vakfın ve mütevelli heyetin güçlü idari ve mali desteği
- İlk iki yılda da İzmir’de en fazla tercih edilen Vakıf Meslek Yüksekokulu olması
- Mezun öğrencilerin DGS sınavlarındaki başarı düzeyinin yüksekliği

##### **B- Gelişmeye Açık Yönler**

- İzmir’deki yabancı öğrenci potansiyelini harekete geçirmek ve daha fazla yabancı öğrenciye sahip olmak
- İlave kapasite oluşturmak suretiyle İzmir’deki vakıf yükseköğretim kurumlarına artan öğrenci talebini karşılayacak hale gelmek
- Mesleklerin icrasında ortaya çıkan teknolojik yeniliklerin Mesleki eğitime entegre edilmesinde öncülük etmek
- İzmir’de yerleşik, kamu kurumları ve işverenlerle daha etkin iletişim ve işbirliğine gitmek suretiyle Eğitim programlarını ihtiyaç ve beklentilerine göre geliştirmek
- İlk yıldan itibaren Topluma yönelik hizmetlere ve sosyal sorumluluk projelerine ağırlık vermek

## **C- Değerlendirme**

Gelişmiş kurumsal yapı sayesinde, Yükseköğretim Sistemi'nde çok kısa süre içerisinde kurum merkezinin bir ilden başka bir ile taşınması sorunsuz olarak gerçekleştirilmiştir. Taşınma sürecinin sorunsuz ve başarılı olarak gerçekleşmesinde; kurum yöneticilerinin hem mütevelli heyet üyeleriyle hem de idari / akademik personeliyle iletişiminin aktif olması etkin rol oynamıştır.

İzmir Kavram Meslek Yüksekokulu olarak, stratejik plan doğrultusunda hareket ettiğimiz ve başarılı sonuçlar aldığımız 2021 yılından elde ettiğimiz tecrübe ile 2022 yılı plan ve haritalarını hazırlayarak, yakaladığımız başarı çizgisinden ayrılmadan, ulaşamadığımız hedeflerimize de ulaşarak, çizgimizi pekiştireceğiz.

## **V- ÖNERİ VE TEDBİRLER**

İzmir Kavram Meslek Yüksekokulu 2021-2025 Stratejik Plan'da yer alan hedeflerinin büyük bir bölümünü başarı ile sağlamış ve bir bölümüne de büyük ölçüde ulaşmıştır.

Gerçekleşen hedefler için tayin edilen 2022 yılı hedeflerine ulaşmak ve 2021 yılında elde edilen başarıyı korumak adına stratejik plan odaklı yönetim anlayışına devam edilecektir.

Ulaşılamayan hedefler ile ilgili yeniden bir planlama yapılacak ve 2022 hedeflerine ulaşabilmek için daha önce yapılan uygulamalarda revize söz konusu olacaktır ve yol haritası yeniden dizayn edilecektir.

İzmir Kavram Meslek Yüksekokulu idari ve akademik yapılanma ile yeni hedefler doğrultusunda bir toplantı yapılarak, yol haritası tanıtılacak ve ekipte rol dağılımları yeniden belirtilecektir..